



รายงานผลการดำเนินงานประจำปี
ประจำปีงบประมาณ พ.ศ. 2565 รอบ 6 เดือน
(1 ตุลาคม 2564 – 31 มีนาคม 2565)

คณะเทคโนโลยีอุตสาหกรรม
มหาวิทยาลัยราชภัฏสวนสุนันทา

คำนำ

รายงานผลการดำเนินงานประจำปี ประจำปีงบประมาณ พ.ศ.๒๕๖๕ คณะเทคโนโลยีอุตสาหกรรม มหาวิทยาลัยราชภัฏสวนสุนันทา ฉบับนี้ จัดทำขึ้นเพื่อรายงานผลการดำเนินงานของคณะเทคโนโลยีอุตสาหกรรม ตามที่ได้รับจัดสรรงบประมาณจากมหาวิทยาลัยราชภัฏสวนสุนันทา และได้นำงบประมาณมาบริหารจัดการให้เกิดประสิทธิภาพ และเพื่อบรรลุตามวัตถุประสงค์ต่างๆ ที่ได้กำหนดไว้ โดยได้จัดทำแผนปฏิบัติการประจำปี ที่มีการกำหนดกิจกรรม/โครงการต่างๆ เพื่อเป็นการส่งเสริมสนับสนุนพันธกิจทั้ง ๔ ด้านของมหาวิทยาลัย อันได้แก่ ด้านจัดการเรียนการสอน, การวิจัย, การบริการวิชาการสู่ชุมชน และการทำนุบำรุง ศิลปวัฒนธรรม รวมไปถึงการบริหารจัดการและการพัฒนาในมิติต่างๆ นั้น

ทั้งนี้ คณะเทคโนโลยีอุตสาหกรรมมีความตระหนักถึงความสำคัญของแผนปฏิบัติการประจำปี ที่จะเป็นเครื่องมือสำคัญในการดำเนินงาน การบริหารจัดการ รวมทั้งเป็นแนวทางในการวางแผน ควบคุม ติดตาม และ ประเมินผลการปฏิบัติงานของคณะเทคโนโลยีอุตสาหกรรม จึงได้จัดทำรายงานผลการดำเนินงานประจำปี ประจำปีงบประมาณ พ.ศ.๒๕๖๕

คณะเทคโนโลยีอุตสาหกรรม

มีนาคม ๒๕๖๕

สารบัญ

คำนำ	1
สารบัญ	2
ส่วนที่ 1 บทนำ	3
ส่วนที่ 2 ข้อมูลทั่วไป	10
ส่วนที่ 3 แนวทางการนำแผนสู่การปฏิบัติและการติดตามประเมินผล	12
ส่วนที่ 4 รายงานผลการใช้จ่ายงบประมาณ ประจำปีงบประมาณ พ.ศ. 2565	15
ส่วนที่ 5 รายงานผลการปฏิบัติราชการ ประจำปีงบประมาณ พ.ศ. 2565 คณะเทคโนโลยีอุตสาหกรรม	17
ส่วนที่ 6 ปัญหา อุปสรรค และข้อเสนอแนะในการดำเนินงานประจำปีงบประมาณ พ.ศ.2565	21

ส่วนที่ 1 บทนำ

1.1 ประวัติความเป็นมาของหน่วยงาน

ชื่อหน่วยงาน

คณะเทคโนโลยีอุตสาหกรรม มหาวิทยาลัยราชภัฏสวนสุนันทา

ที่ตั้ง

เลขที่ 1 ถนนอุทงนอก แขวงวชิระ เขตดุสิต กรุงเทพมหานคร 10300

โทรศัพท์ 02-160-1435 , 02-160-1438 โทรสาร 02-160-1441

คณะเทคโนโลยีอุตสาหกรรม เป็นหน่วยงานในสังกัดของมหาวิทยาลัยราชภัฏสวนสุนันทา ปัจจุบันมีสำนักงานตั้งอยู่ ณ อาคารเทคโนโลยีอุตสาหกรรม (อาคาร 43) ในการก่อตั้งคณะเทคโนโลยีอุตสาหกรรม ได้มีการพัฒนาจากการเปิดสอนสาขาวิชาต่างๆ จนกระทั่งได้รับการจัดตั้งให้เป็นหน่วยงานระดับคณะซึ่งมีประวัติความเป็นมาตามลำดับดังนี้

ปีการศึกษา 2522 เปิดสอนสาขาวิชาหัตถกรรมศึกษาและสาขาวิชาอุตสาหกรรมศิลป์ โดยสังกัดคณะวิทยาศาสตร์

ปีการศึกษา 2527 เปิดสอนหลักสูตรอนุปริญญาวิทยาศาสตร สาขาวิชาเทคโนโลยีก่อสร้างและสาขาวิชาเทคโนโลยีการพิมพ์ รวมทั้งคณะต้นสังกัดได้เปลี่ยนชื่อเป็นคณะวิทยาศาสตร์และเทคโนโลยีและได้ยกเลิกสาขาวิชาอุตสาหกรรมศิลป์

ปีการศึกษา 2533 เปิดสอนระดับปริญญาตรี 4 ปี หลักสูตรวิทยาศาสตรบัณฑิต สาขาวิชาออกแบบผลิตภัณฑ์อุตสาหกรรมและระดับปริญญาตรี (2 ปี ต่อเนื่อง) หลักสูตรครุศาสตรบัณฑิต สาขาวิชาช่างอุตสาหกรรม

ปี พ.ศ. 2538 ได้รับพระราชทานชื่อสถาบันใหม่จากเดิมวิทยาลัยครูเป็นสถาบันราชภัฏ ซึ่งวิทยาลัยครูสวนสุนันทาได้เปลี่ยนเป็นสถาบันราชภัฏสวนสุนันทา

ปีการศึกษา 2539 เปิดสอนระดับอนุปริญญาวิทยาศาสตร (2 ปี) โปรแกรมวิชาเทคโนโลยีการพิมพ์

ปีการศึกษา 2540 เปิดสอนระดับอนุปริญญาวิทยาศาสตร (2 ปี) โปรแกรมวิชาอิเล็กทรอนิกส์

ปีการศึกษา 2541 เปิดสอนระดับอนุปริญญาวิทยาศาสตร (2 ปี) โปรแกรมวิชาไฟฟ้า

ปีการศึกษา 2542 เปิดสอนระดับปริญญาตรี (2 ปี ต่อเนื่อง) หลักสูตรวิทยาศาสตรบัณฑิต โปรแกรมวิชาเทคโนโลยีอุตสาหกรรม แขนงวิชาเทคโนโลยีสถาปัตยกรรมและแขนงวิชาเทคโนโลยีการจัดการอุตสาหกรรม เทคโนโลยีก่อสร้าง เทคโนโลยีสถาปัตยกรรมภายใน

ปีการศึกษา 2545 เปิดสอนระดับปริญญาตรี (2 ปี ต่อเนื่อง) หลักสูตรวิทยาศาสตรบัณฑิต โปรแกรมวิชาเทคโนโลยีอุตสาหกรรม แขนงวิชาเทคโนโลยีอิเล็กทรอนิกส์

ปีการศึกษา 2546 เปิดสอนระดับปริญญาตรี (2 ปี ต่อเนื่อง) สาขาวิชาวิทยาศาสตร โปรแกรมวิชาเทคโนโลยีอุตสาหกรรม แขนงวิชาเทคโนโลยีไฟฟ้าอุตสาหกรรม

ปี พ.ศ. 2547 สถาบันราชภัฏสวนสุนันทาได้เปลี่ยนสถานะเป็นมหาวิทยาลัยราชภัฏสวนสุนันทา ตามการประกาศใช้พระราชบัญญัติมหาวิทยาลัยราชภัฏ พ.ศ. 2547

ปี พ.ศ. 2548 คณะเทคโนโลยีอุตสาหกรรม ได้รับการจัดตั้งเป็นหน่วยงานระดับคณะ ตามการประกาศการแบ่งส่วนราชการมหาวิทยาลัยราชภัฏสวนสุนันทา

ปี พ.ศ. 2548 เปิดสอนระดับปริญญาโท หลักสูตรวิทยาศาสตรมหาบัณฑิต สาขาวิชาการจัดการเทคโนโลยี และระดับปริญญาตรี จำนวน 2 สาขาวิชา ได้แก่ สาขาวิชาการจัดการอุตสาหกรรม และสาขาวิชา

คอมพิวเตอร์เพื่องานสถาปัตยกรรมปี พ.ศ. 2549 เปิดสอนระดับปริญญาตรี จำนวน 5 สาขาวิชา ได้แก่ สาขาวิชาเทคโนโลยีการจัดการอาคาร สาขาเทคโนโลยีความปลอดภัยและอาชีวอนามัย สาขาวิชาเทคโนโลยีไฟฟ้า สาขาวิชาเทคโนโลยีอิเล็กทรอนิกส์ และสาขาวิชาออกแบบกราฟิกและมัลติมีเดีย

ปี พ.ศ. 2553 เปิดสอนระดับปริญญาตรี จำนวน 3 สาขาวิชา โดยเป็นหลักสูตรวิทยาศาสตร์บัณฑิต จำนวน 2 สาขาวิชา ได้แก่ สาขาวิชาออกแบบสิ่งพิมพ์และบรรจุภัณฑ์ สาขาวิชาออกแบบตกแต่งภายในและนิทรรศการ และหลักสูตรวิศวกรรมศาสตรบัณฑิต จำนวน 1 สาขาวิชา คือ สาขาวิชาวิศวกรรมคอมพิวเตอร์ ซึ่งเป็นหลักสูตรด้านวิศวกรรมเป็นหลักสูตรแรกของมหาวิทยาลัยราชภัฏสวนสุนันทา

ปี พ.ศ. 2555 เปิดสอนระดับปริญญาตรี จำนวน 1 สาขาวิชา โดยเป็นหลักสูตรวิทยาศาสตร์บัณฑิต ได้แก่ สาขาวิชามาตรวิทยาและระบบคุณภาพ

ปี พ.ศ. 2557 เปิดสอนระดับปริญญาตรี จำนวน 1 สาขาวิชา โดยเป็นหลักสูตรสถาปัตยกรรมศาสตรบัณฑิต (สถา.) ได้แก่สาขาวิชาสถาปัตยกรรม หลักสูตร 5 ปี

ปี 2560 หลักสูตรสถาปัตยกรรมบัณฑิตย้ายไปจัดตั้งเป็นวิทยาลัยสถาปัตยกรรม

ปี 2561 งดรับนักศึกษา และปิดหลักสูตร สาขาวิชาการสอบเทียบและเครื่องมือวัด เนื่องจากไม่มีนักศึกษาเข้าศึกษา

ปี 2562 เปิดสอน 2 หลักสูตร ได้แก่ หลักสูตรวิทยาศาสตร์บัณฑิต และ หลักสูตรวิศวกรรมศาสตรบัณฑิต จำนวน 10 สาขาวิชา

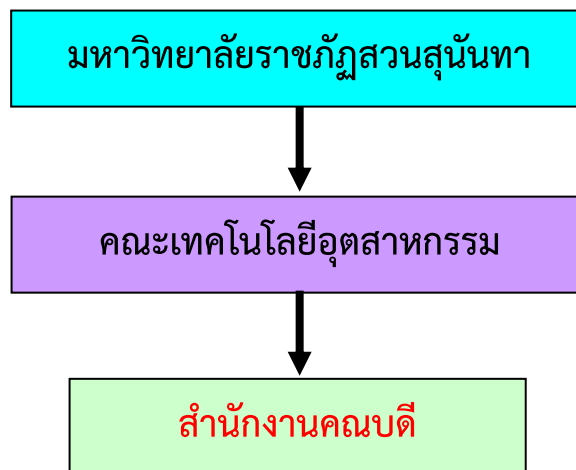
ปีการศึกษา 2564 คณะเทคโนโลยีอุตสาหกรรม เปิดสอน 3 หลักสูตร คือ (1) หลักสูตรวิทยาศาสตร์บัณฑิต จำนวน 6 สาขาวิชา (2) หลักสูตรการออกแบบบัณฑิต จำนวน 1 สาขาวิชา (3)หลักสูตรวิศวกรรมศาสตร จำนวน 1 สาขาวิชา

1.2 โครงสร้างหน่วยงาน

คณะเทคโนโลยีอุตสาหกรรม มีโครงสร้าง ประกอบด้วย คณะเทคโนโลยีอุตสาหกรรม ที่มีอำนาจและหน้าที่ควบคุมดูแลกิจการทั่วไปของคณะเทคโนโลยีอุตสาหกรรม ตามที่ระบุไว้ในมาตรา 18 ของพระราชบัญญัติมหาวิทยาลัยราชภัฏสวนสุนันทา พ.ศ. 2547 มีหน่วยงานหรือคณะกรรมการต่างๆ ที่มีหน้าที่ให้ข้อเสนอแนะแนวทางการบริหารจัดการที่เป็นธรรม โปร่งใส ตรวจสอบได้ตามระเบียบ ได้แก่ สำนักงานคณะกรรมการตรวจเงินแผ่นดิน สภาวิชาการ สภาคณาจารย์ คณะกรรมการติดตามตรวจสอบ ประเมินผลการปฏิบัติงานฯ คณะกรรมการส่งเสริมกิจการมหาวิทยาลัย และหน่วยงานตรวจสอบภายใน มีหน่วยงานต่างๆ ที่จะทำหน้าที่ในการนำนโยบาย ทิศทางการพัฒนา ภารกิจต่างๆ ไปสู่การปฏิบัติ ดังภาพที่ 1 โครงสร้างการแบ่งส่วนราชการคณะเทคโนโลยีอุตสาหกรรม มีโครงสร้างการบริหารจัดการโดยมีการแต่งตั้งคณบดี/รองคณบดี/หัวหน้าสำนักงานคณบดี เพื่อทำหน้าที่กำกับควบคุมดูแลงานที่ได้รับมอบหมายจากอธิการบดี/รองอธิการบดี/ผู้ช่วยอธิการบดี/คณบดี ดังภาพที่ 1 โครงสร้างการแบ่งส่วนราชการ

โครงสร้างการแบ่งส่วนราชการ

คณะเทคโนโลยีอุตสาหกรรมเป็นหน่วยงานในสังกัดมหาวิทยาลัยราชภัฏสวนสุนันทา โดยมีโครงสร้างการแบ่งส่วนราชการตามประกาศกระทรวงศึกษาธิการ เรื่องการแบ่งส่วนราชการในมหาวิทยาลัยราชภัฏสวนสุนันทา พ.ศ. 2549 ดังต่อไปนี้



ภาพที่ 1 โครงสร้างการแบ่งส่วนราชการ

1.3 โครงสร้างการบริหาร (ADMINISTRATIVE CHART)

คณะเทคโนโลยีอุตสาหกรรมได้จัดโครงสร้างทางการบริหารโดยคำนึงถึงการจัดการกระบวนการซึ่งมีการวิเคราะห์และเชื่อมโยงจาก ปรัชญา วิสัยทัศน์ พันธกิจ ของหน่วยงาน ทั้งนี้ เพื่อให้หน่วยงานสามารถบริหารจัดการได้อย่างมีประสิทธิภาพและสอดคล้องกับแนวทางการดำเนินงานของมหาวิทยาลัย รวมทั้งสนองต่อความต้องการของนักศึกษา ผู้ปกครองและผู้ให้บริการส่วนต่างๆซึ่งการจัดโครงสร้างทางการบริหารหน่วยงานได้มีแนวทางในการดำเนินงานตามกระบวนการ ดังต่อไปนี้

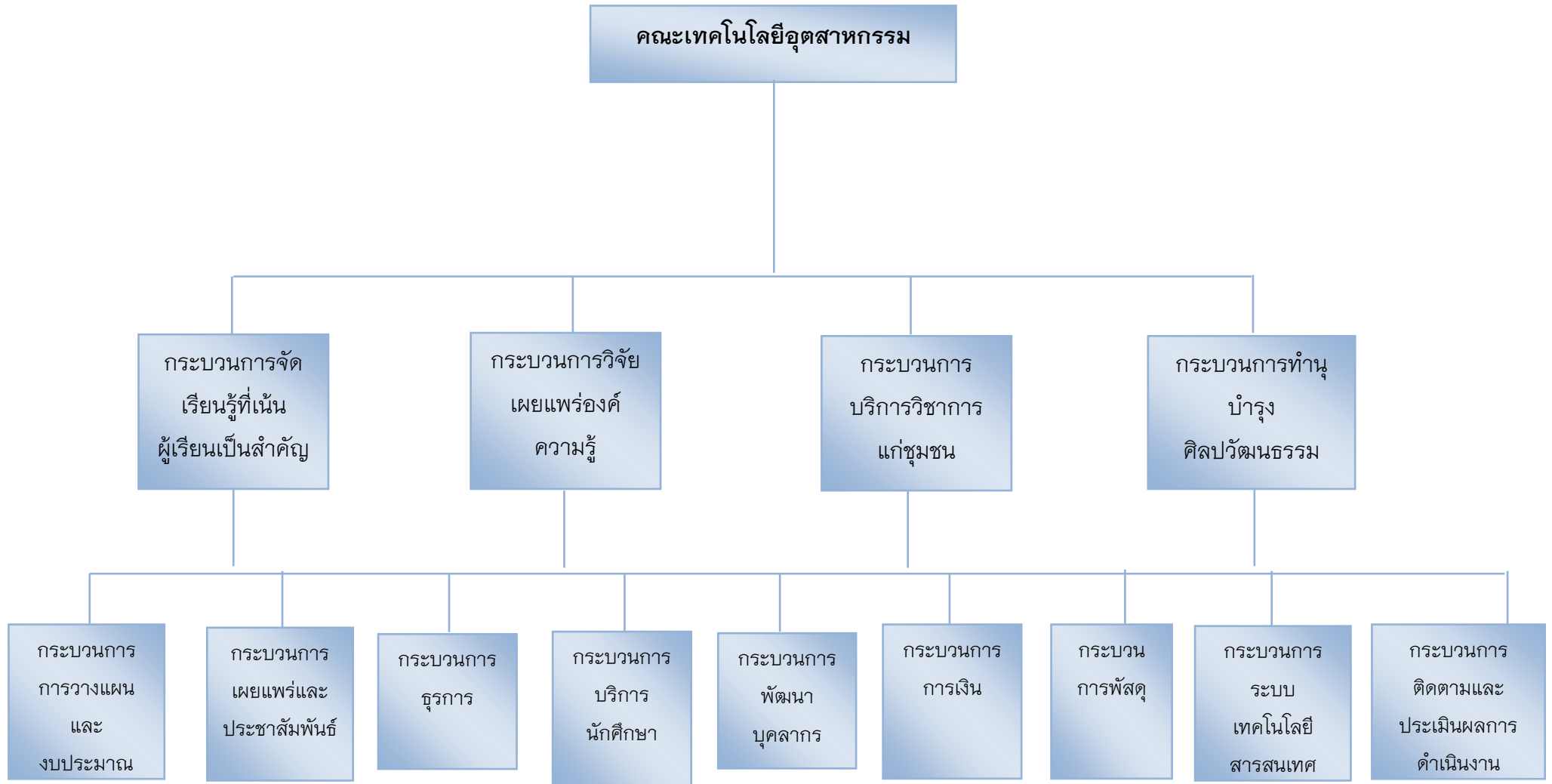
กระบวนการจัดการ

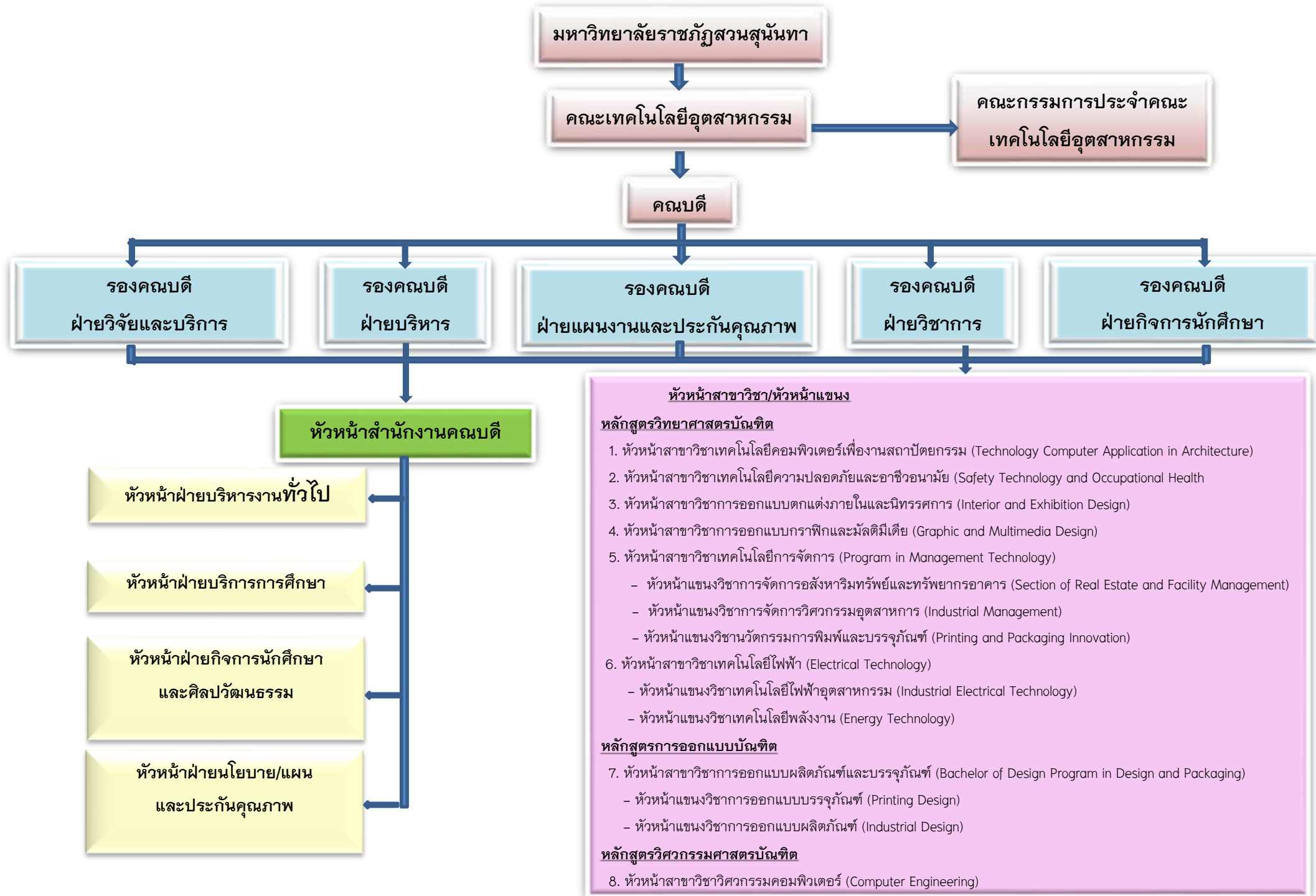
คณะเทคโนโลยีอุตสาหกรรมเป็นหน่วยงานในสังกัดมหาวิทยาลัยราชภัฏสวนสุนันทา โดยต้องดำเนินงานให้สอดคล้องกับภารกิจตามพระราชบัญญัติมหาวิทยาลัยราชภัฏ พ.ศ. 2547 มาตรา 7 ให้มหาวิทยาลัยเป็นสถาบันอุดมศึกษาเพื่อการพัฒนาท้องถิ่นที่เสริมสร้างพลังปัญญาของแผ่นดิน ฟื้นฟูพลังการเรียนรู้ เชิดชูภูมิปัญญาของท้องถิ่น สร้างสรรค์ศิลปวิทยา เพื่อความเจริญก้าวหน้าอย่างมั่นคง และยั่งยืนของปวงชน มีส่วนร่วมในการจัดการ การบำรุงรักษา การใช้ประโยชน์จากทรัพยากรธรรมชาติ และสิ่งแวดล้อมอย่างสมดุลและยั่งยืน โดยมีวัตถุประสงค์ให้การศึกษา ส่งเสริมวิชาการและวิชาชีพชั้นสูง ทำการสอน วิจัย ให้บริการทางวิชาการแก่สังคม ปรับปรุง ถ่ายทอด และพัฒนาเทคโนโลยี ทะนุบำรุงศิลปและวัฒนธรรม ผลิตครูและส่งเสริมวิทยฐานะครู ดังนั้นคณะเทคโนโลยีอุตสาหกรรม จึงได้นำมากำหนดเป็นพันธกิจ 4 ด้าน โดยพันธกิจทั้ง 4 ด้านทางหน่วยงานนำมาวิเคราะห์และเชื่อมโยงเป็นกระบวนการหลักของหน่วยงาน นอกจากนี้หน่วยงานมีกระบวนการสนับสนุน ได้แก่ กระบวนการธุรการ กระบวนการพัสดุ กระบวนการการเงิน กระบวนการวางแผนงาน กระบวนการระบบเทคโนโลยีสารสนเทศ กระบวนการบริการการศึกษา กระบวนการพัฒนาบุคลากร กระบวนการประชาสัมพันธ์ และกระบวนการประเมินผลงานการดำเนินงาน ดังแสดงตามภาพที่ 2

ภาพที่ 2 กระบวนการจัดการคณะเทคโนโลยีอุตสาหกรรม มหาวิทยาลัยราชภัฏสวนสุนันทา

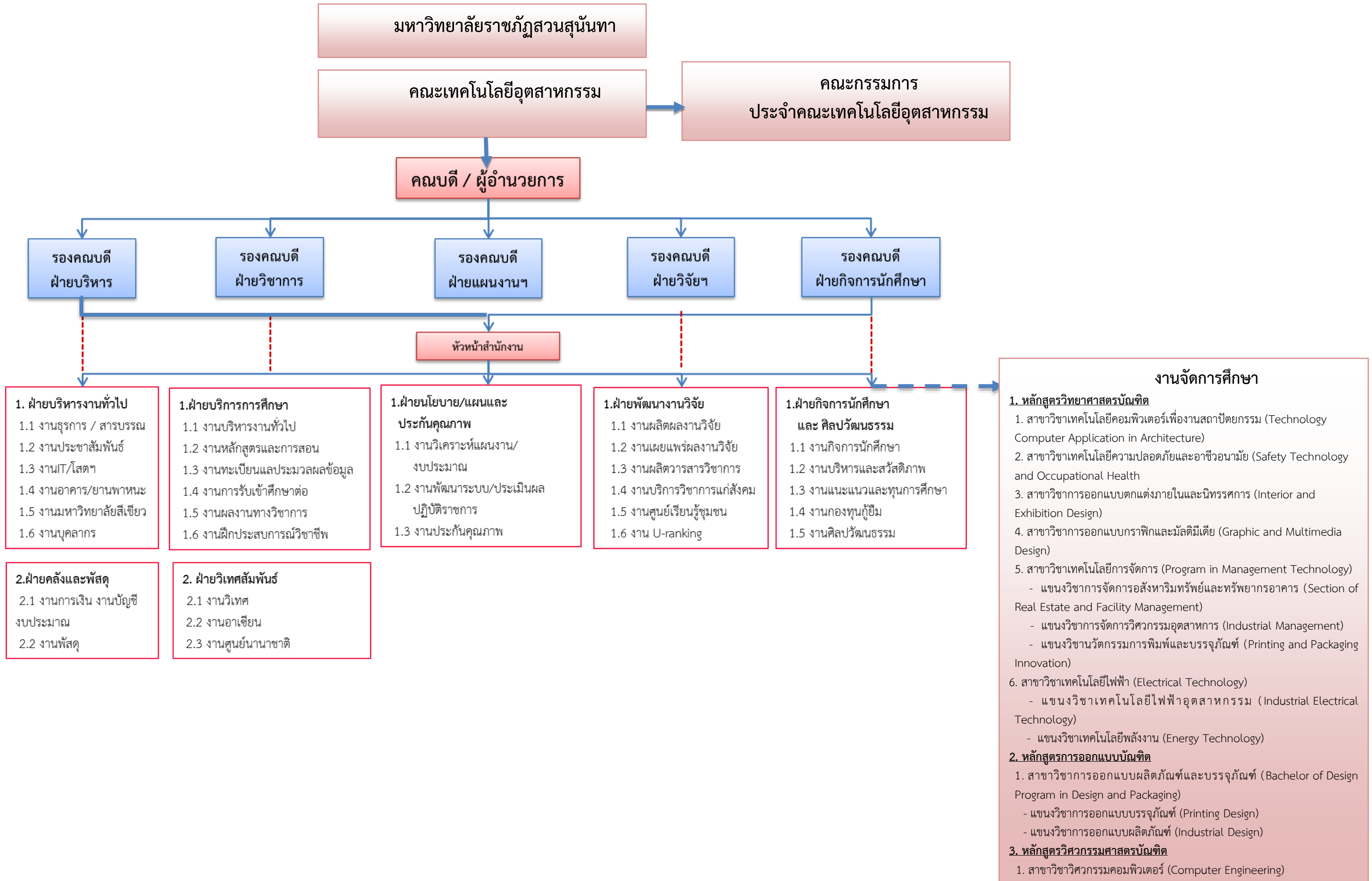


จากการจัดการกระบวนการดังรูปที่แสดงข้างต้นนั้น ทางหน่วยงานได้นำมาวิเคราะห์และจัดทำเป็นโครงสร้างทางการบริหาร ดังนี้





โครงสร้างการดำเนินงานของหน่วยงานคณะเทคโนโลยีอุตสาหกรรม มหาวิทยาลัยราชภัฏสวนสุนันทา



1.4.1 ข้อมูลหลักสูตรที่เปิดสอน

สาขาวิชา	จำนวนหลักสูตรที่เปิดสอน		
	ปีการศึกษา 2562	ปีการศึกษา 2563	ปีการศึกษา 2564
หลักสูตรวิทยาศาสตรบัณฑิต			
1. สาขาวิชาการบริหารทรัพยากรอาคาร	✓	✓	-
2. สาขาวิชาการจัดการอุตสาหกรรม	✓	✓	-
3. สาขาวิชาการออกแบบตกแต่งภายในและนิทรรศการ	✓	✓	✓
4. สาขาวิชาเทคโนโลยีการพิมพ์	✓	✓	-
5. สาขาวิชาเทคโนโลยีคอมพิวเตอร์เพื่องานสถาปัตยกรรม	✓	✓	✓
6. สาขาวิชาเทคโนโลยีความปลอดภัยและอาชีวอนามัย	✓	✓	✓
7. สาขาวิชาเทคโนโลยีไฟฟ้าอุตสาหกรรม	✓	✓	-
8. สาขาวิชาเทคโนโลยีอิเล็กทรอนิกส์	✓	✓	-
9. สาขาวิชาออกแบบกราฟิกและมัลติมีเดีย	✓	✓	✓
10. สาขาวิชาออกแบบผลิตภัณฑ์อุตสาหกรรม	✓	✓	-
11. สาขาวิชาออกแบบสิ่งพิมพ์และบรรจุภัณฑ์	✓	✓	-
12. แขนงวิชาเทคโนโลยีการพิมพ์	✓	✓	-
13. แขนงวิชาการออกแบบสิ่งพิมพ์	✓	✓	-
14. แขนงวิชาการจัดการอุตสาหกรรมการพิมพ์	✓	✓	-
15. แขนงวิชาเทคโนโลยีไฟฟ้าอุตสาหกรรม	✓	✓	✓
16. แขนงวิชาเทคโนโลยีอิเล็กทรอนิกส์	✓	✓	-
17. แขนงวิชาเทคโนโลยีพลังงาน	✓	✓	✓
18. แขนงวิชาการออกแบบบรรจุภัณฑ์	-	-	✓
19. แขนงวิชาการออกแบบผลิตภัณฑ์	-	-	✓
20. แขนงวิชาการจัดการอสังหาริมทรัพย์และทรัพยากรอาคาร	-	-	✓
21. แขนงวิชาการจัดการวิศวกรรมอุตสาหกรรม	-	-	✓
22. แขนงวิชานวัตกรรมกรรมการพิมพ์และบรรจุภัณฑ์	-	-	✓
หลักสูตรวิศวกรรมศาสตรบัณฑิต			
1. สาขาวิชาวิศวกรรมคอมพิวเตอร์	✓	✓	✓
รวมทั้งสิ้น	18	18	12

1.4.2 ข้อมูลนักศึกษา

จำนวนนักศึกษา สาขาวิชา	ปีการศึกษา 2562			ปีการศึกษา 2563			ปีการศึกษา 2564		
	ปกติ	พิเศษ	รวม	ปกติ	พิเศษ	รวม	ปกติ	พิเศษ	รวม
หลักสูตร 4 ปี (วท.บ.)									
ออกแบบผลิตภัณฑ์อุตสาหกรรม	11	-	11	-	-	-	-	-	-
การจัดการอุตสาหกรรม	43	-	43	118	-	118	-	-	-
เทคโนโลยีคอมพิวเตอร์เพื่องานสถาปัตยกรรม	19	-	19	72	-	72	8	-	8
เทคโนโลยีความปลอดภัยและอาชีวอนามัย	55	-	55	184	-	184	19	-	19
ออกแบบกราฟิกและมัลติมีเดีย	86	-	86	303	-	303	120	-	120
การออกแบบตกแต่งภายในและนิทรรศการ	18	-	18	77	-	77	15	-	15
การบริหารทรัพยากรอาคาร	26	-	26	74	-	74	-	-	-
อุตสาหกรรมการพิมพ์	-	-	-	80	-	80	-	-	-
แขนงวิชาเทคโนโลยีการพิมพ์	-	-	-	-	-	-	-	-	-
แขนงวิชาออกแบบสิ่งพิมพ์และบรรจุภัณฑ์	-	-	-	-	-	-	-	-	-
แขนงวิชาการจัดการอุตสาหกรรมการพิมพ์	-	-	-	-	-	-	-	-	-
เทคโนโลยีไฟฟ้า	-	-	-	194	-	194	-	-	-
แขนงวิชาเทคโนโลยีไฟฟ้าอุตสาหกรรม	-	-	-	-	-	-	18	-	18
แขนงวิชาเทคโนโลยีอิเล็กทรอนิกส์	-	-	-	-	-	-	-	-	-
แขนงวิชาเทคโนโลยีพลังงาน	-	-	-	-	-	-	1	-	1
การออกแบบผลิตภัณฑ์อุตสาหกรรม	-	-	-	88	-	88	-	-	-
แขนงวิชาการออกแบบบรรจุภัณฑ์	-	-	-	-	-	-	4	-	4
แขนงวิชาการออกแบบผลิตภัณฑ์	-	-	-	-	-	-	12	-	12
เทคโนโลยีการจัดการ	-	-	-	-	-	-	-	-	-
แขนงวิชาการจัดการอสังหาริมทรัพย์และทรัพยากรอาคาร	-	-	-	-	-	-	15	-	15
แขนงวิชาการจัดการวิศวกรรมอุตสาหกรรม	-	-	-	-	-	-	15	-	15
แขนงวิชานวัตกรรมการพิมพ์และบรรจุภัณฑ์	-	-	-	-	-	-	-	-	-
หลักสูตร 4 ปี (วศ.บ.)									
วิศวกรรมคอมพิวเตอร์	28	-	28	163	-	163	36	-	36
รวมทั้งสิ้น	333	-	333	1,353	-	1,353	44	-	443

1.4.3 ข้อมูลผู้สำเร็จการศึกษา

จำนวนนักศึกษา สาขาวิชา	ปีการศึกษา 2561			ปีการศึกษา 2562			ปีการศึกษา 2563		
	ปกติ	พิเศษ	รวม	ปกติ	พิเศษ	รวม	ปกติ	พิเศษ	รวม
ออกแบบผลิตภัณฑ์อุตสาหกรรม	19	-	19	43	-	43	19	-	19
การจัดการอุตสาหกรรม	35	-	35	38	-	38	31	-	31
เทคโนโลยีคอมพิวเตอร์เพื่องานสถาปัตยกรรม	5	-	5	29	-	29	20	-	20
เทคโนโลยีการพิมพ์	-	-	-	13	-	13	-	-	-
เทคโนโลยีความปลอดภัยและอาชีวอนามัย	35	-	35	37	-	37	48	-	48
ออกแบบกราฟิกและมัลติมีเดีย	12	-	12	38	-	38	59	-	59
เทคโนโลยีไฟฟ้าอุตสาหกรรม	-	-	-	32	-	32	-	-	-
เทคโนโลยีอิเล็กทรอนิกส์	-	-	-	16	-	16	-	-	-
ออกแบบสิ่งพิมพ์และบรรจุภัณฑ์	-	-	-	28	-	28	-	-	-
การออกแบบตกแต่งภายในและนิทรรศการ	9	-	9	22	-	22	23	-	23
การบริหารทรัพยากรอาคาร	4	-	4	36	-	36	28	-	28
วิศวกรรมคอมพิวเตอร์	29	-	29	38	-	38	20	-	20
อุตสาหกรรมการพิมพ์	-	-	-	-	-	80	29	-	29
แขนงวิชาเทคโนโลยีการพิมพ์	-	-	-	-	-	-	-	-	-
แขนงวิชาออกแบบสิ่งพิมพ์และบรรจุภัณฑ์	2	-	2	-	-	-	-	-	-
แขนงวิชาการจัดการอุตสาหกรรมการพิมพ์	-	-	-	-	-	-	-	-	-
สาขาวิชาเทคโนโลยีไฟฟ้า	-	-	-	-	-	-	21	-	21
แขนงวิชาเทคโนโลยีไฟฟ้า	22	-	22	-	-	-	-	-	-
แขนงวิชาเทคโนโลยีอิเล็กทรอนิกส์อุตสาหกรรม	8	-	8	-	-	-	-	-	-
แขนงวิชาเทคโนโลยีพลังงาน	-	-	-	-	-	-	-	-	-
รวมทั้งสิ้น	180	-	180	370	-	370	298	-	298

1.4.4 ข้อมูลการมีงานทำของบัณฑิต

ปีการศึกษา	2561	2562	2563
การมีงานทำ	258	288	211
เงินเดือนเริ่มต้นเป็นไปตามเกณฑ์ขั้นต่ำของ ก.พ.	214	288	211
ความพึงพอใจของผู้ใช้บัณฑิต	4.38	4.64	4.63

1.4.5 ข้อมูลผลงานวิจัย

สาขาวิชา	จำนวน	ปีงบประมาณ 2562		ปีงบประมาณ 2563		ปีงบประมาณ 2564	
		ผลงาน	นำไปใช้	ผลงาน	นำไปใช้	ผลงาน	นำไปใช้
คณะเทคโนโลยีอุตสาหกรรม	68	68	43	43	120	120	
รวมทั้งสิ้น	68	68	43	43	120	120	

1.4.6 ข้อมูลการบริการวิชาการและวิชาชีพ

สาขาวิชา	จำนวนโครงการบริการวิชาการ		
	ปีงบประมาณ 2562	ปีงบประมาณ 2563	ปีงบประมาณ 2564
คณะเทคโนโลยีอุตสาหกรรม	6	2	2
รวมทั้งสิ้น	6	2	2

1.4.7 ข้อมูลการทำนุบำรุงศิลปวัฒนธรรม

สาขาวิชา	จำนวนโครงการทำนุบำรุงศิลปวัฒนธรรม		
	ปีงบประมาณ 2562	ปีงบประมาณ 2563	ปีงบประมาณ 2564
คณะเทคโนโลยีอุตสาหกรรม	3	4	1
รวมทั้งสิ้น	3	4	1

1.4.8 ข้อมูลบุคลากร

สายสนับสนุนวิชาการ

หน่วยงาน	ปีงบประมาณ 2562				ปีงบประมาณ 2563				ปีงบประมาณ 2564				
	ตรี	โท	เอก	รวม	ตรี	โท	เอก	รวม	ต่ำกว่า ป.ตรี	ตรี	โท	เอก	รวม
คณะเทคโนโลยีอุตสาหกรรม	7	9	-	16	6	10	-	16	5	8	8	-	21
รวมทั้งสิ้น	7	9	-	16	6	10	-	16	5	8	8	-	21

สายวิชาการ

หน่วยงาน	ปีงบประมาณ 2562				ปีงบประมาณ 2563				ปีงบประมาณ 2564			
	อ.	ผศ.	รศ.	รวม	อ.	ผศ.	รศ.	รวม	อ.	ผศ.	รศ.	รวม
คณะเทคโนโลยีอุตสาหกรรม	42	14	3	59	1	35	22	58	32	21	5	58
รวมทั้งสิ้น	42	14	3	59	1	35	22	58	32	21	5	58

ส่วนที่ 2 ข้อมูลทั่วไป

วิสัยทัศน์ (Vision)

คณะเทคโนโลยีอุตสาหกรรม : หน่วยงานจัดการศึกษาที่มีคุณภาพและมาตรฐานวิชาชีพ

พันธกิจ (Mission)

1. ผลิตบัณฑิตที่เน้นทักษะในการประกอบวิชาชีพ มีความรับผิดชอบ มีความพร้อมในการเรียนรู้ทันต่อการเปลี่ยนแปลงอยู่เสมอ
2. การวิจัยที่สามารถนำไปใช้ประโยชน์และสอดคล้องกับความต้องการของสถานประกอบการหรือชุมชน
3. บริการวิชาการ ให้การบริการวิชาการที่เป็น เอตทัคคะ ที่ตอบและแก้ปัญหาของสังคม โดยการมีส่วนร่วมกับชุมชนท้องถิ่น และสังคม
4. การทำนุบำรุงศิลปะและวัฒนธรรม ประเพณีไทยและสืบสานวัฒนธรรมวังสวนสุนันทา

ภารกิจหลัก (Key result area)

1. ผลิตบัณฑิตด้านเทคโนโลยีอุตสาหกรรมให้ป็นมืออาชีพ มีปัญญา มีคุณธรรม และมีทักษะที่เชี่ยวชาญ ตรงกับความต้องการและเป็นที่ยังพอใจของสังคม
2. สร้างสิ่งประดิษฐ์ งานวิจัย ผลงานวิชาการ รวมทั้งการประยุกต์ใช้เทคโนโลยีและภูมิปัญญาไทยสู่ประชาคมอาเซียน
3. เผยแพร่ความรู้ การบริการวิชาการ ทางด้านเทคโนโลยีอุตสาหกรรม ไปสู่ชุมชนและสังคม
4. ส่งเสริม สนับสนุน การทำนุบำรุงศิลปวัฒนธรรม และเทคโนโลยีพื้นบ้าน ของชุมชนและสังคม

เสาหลัก (Pillar)

1. ทุนความรู้ (Knowledge Capita)
2. คุณธรรม (Morality)
3. เครือข่าย (Partnership)
4. ความเป็นมืออาชีพ (Professionalism)
5. วัฒนธรรม (Culture) ที่ว่า “ความเป็นแบบอย่างที่ดีตามวิถีของรัตนโกสินทร์”

วัฒนธรรม (Culture)

เคารพผู้อาวุโส มีความสามัคคี

อัตลักษณ์ (Identity)

นักปฏิบัติมืออาชีพ

เอกลักษณ์ (Uniqueness)

เน้นความเป็นวัง เป็นองค์กรแห่งการเรียนรู้

ค่านิยมหลัก (Core Values)

- F (Fast) หมายถึง การปฏิบัติงานด้วยความรวดเร็ว ตรงต่อเวลา
- I (Inspiration) หมายถึง การสร้างแรงบันดาลใจในการปฏิบัติงาน
- T (Teamwork) หมายถึง การปฏิบัติงานเป็นทีม

ประเด็นยุทธศาสตร์ (Strategic Thrusts)

ยุทธศาสตร์ที่ 1 พัฒนามหาวิทยาลัยให้เป็นเอตทัคคะและผลิตบัณฑิตให้เป็นมืออาชีพ

ยุทธศาสตร์ที่ 2 สร้างงานวิจัยและนวัตกรรมระดับชาติและนานาชาติเพื่อคุณภาพชีวิต เศรษฐกิจและสังคมอย่างยั่งยืน

ยุทธศาสตร์ที่ 3 สร้างความสัมพันธ์กับเครือข่ายและขยายการยกย่องระดับนานาชาติ

ส่วนที่ 3 แนวทางการนำแผนสู่การปฏิบัติและการติดตามประเมินผล

การแปลงแผนยุทธศาสตร์ ระยะ 5 ปี (พ.ศ. 2565 – 2569) และแผนปฏิบัติการ ประจำปีงบประมาณ พ.ศ. 2565 ไปสู่การปฏิบัติจำเป็นต้องให้ความสำคัญต่อการบริหารจัดการ เพื่อให้เกิดการประสานความร่วมมือในการแปลงยุทธศาสตร์การพัฒนาไปสู่การจัดทำแผนงานและโครงการได้อย่างมีประสิทธิภาพ รวมทั้งมีการพัฒนาระบบข้อมูลและการติดตามประเมินผลการดำเนินงานตามแผนอย่างเป็นระบบ เพื่อให้เกิดผลในทางปฏิบัติได้อย่างเป็นรูปธรรมซึ่งได้กำหนดวัตถุประสงค์ ดังนี้

1. เพื่อเสริมสร้างความรู้ และความเข้าใจร่วมกันของบุคลากรภายในคณะเทคโนโลยีอุตสาหกรรมในเรื่องแนวคิดและสาระสำคัญของยุทธศาสตร์การพัฒนาของมหาวิทยาลัย
2. เพื่อปรับกระบวนการและกลไกการบริหารจัดการให้สามารถสนับสนุนการแปลงแผนยุทธศาสตร์ แผนปฏิบัติการ ประจำปีงบประมาณ พ.ศ. 2565 ไปสู่การปฏิบัติได้อย่างมีประสิทธิภาพ
3. เพื่อให้มีการติดตามประเมินผลอย่างเป็นระบบ โดยมีการกำหนดตัวชี้วัดเป็นเครื่องมือ

เป้าหมาย

1. ผู้บริหารและบุคลากรของคณะเทคโนโลยีอุตสาหกรรมมีความรู้ความเข้าใจใน แผนยุทธศาสตร์ และแผนปฏิบัติการ ประจำปีงบประมาณ พ.ศ. 2565 และมีส่วนร่วมในกระบวนการแปลงแผนไปสู่การปฏิบัติ
2. มีกลไกและกระบวนการแปลงแผนไปสู่การปฏิบัติที่มีประสิทธิภาพ และมีการจัดทำแผนงานและโครงการของหน่วยงานที่เกี่ยวข้องที่สอดคล้องกับเป้าหมายและตัวชี้วัด
3. กำหนดเครื่องชี้วัดผลสำเร็จของแผนยุทธศาสตร์ และแผนปฏิบัติการ ประจำปีงบประมาณ พ.ศ. 2565 ได้อย่างเป็นรูปธรรม

แนวทางการดำเนินการ

เพื่อให้บรรลุตามวัตถุประสงค์และเป้าหมายดังกล่าว จึงวางมาตรการและกำหนดแนวทางการแปลงแผนยุทธศาสตร์ และแผนปฏิบัติการ ประจำปีงบประมาณ พ.ศ. 2565 ไปสู่การปฏิบัติ และติดตามประเมินผล ดังนี้

1. เสริมสร้างความรู้ความเข้าใจในแผนยุทธศาสตร์ และแผนปฏิบัติการประจำปีงบประมาณ พ.ศ. 2565 พร้อมกำหนดแนวทางในการบริหารจัดการ เพื่อแปลงแผนไปสู่การปฏิบัติ เพื่อให้เกิดความเข้าใจร่วมกันขององค์กรที่เกี่ยวข้องทั้งภายใน และภายนอกให้มีความพร้อมและมีส่วนร่วมในการแปลงแผนไปสู่การปฏิบัติได้อย่างเป็นรูปธรรม โดยมีแนวทาง ดังนี้
 - 1.1 สร้างความเข้าใจร่วมกันเกี่ยวกับแนวคิดและสาระสำคัญของแผนยุทธศาสตร์และแผนปฏิบัติการประจำปีงบประมาณ พ.ศ. 2565 โดยการจัดเวทีสร้างความเข้าใจในภารกิจ เป้าหมาย และยุทธศาสตร์การพัฒนา ให้กับบุคลากร ให้ทราบถึงบทบาทความรับผิดชอบของตนที่จะสนับสนุนการดำเนินงานตามแผนยุทธศาสตร์ และแผนปฏิบัติการ ประจำปีงบประมาณ พ.ศ. 2565 ให้เกิดผลในทางปฏิบัติ
 - 1.2 ผลักดันระบบงบประมาณ และการพัฒนาสมรรถภาพบุคลากรให้สอดคล้องกับแนวทางของแผนงานและโครงการในแต่ละยุทธศาสตร์ โดยเน้นผลลัพธ์ของการดำเนินงานเป็นหลัก
 - 1.3 ส่งเสริมให้สาขาวิชาต่างๆ ของคณะเทคโนโลยีอุตสาหกรรมจัดทำแผนยุทธศาสตร์ และแผนปฏิบัติการประจำปีงบประมาณ พ.ศ. 2565 ให้สอดคล้องกับยุทธศาสตร์ของมหาวิทยาลัย รวมทั้งสามารถเชื่อมโยงและประเมินผลงานของหน่วยงานตามที่กำหนดไว้

1.4 จัดให้มีการลงนามรับรองการปฏิบัติงาน เพื่อสร้างพันธสัญญาเชิงยุทธศาสตร์ที่องค์กรทั้งระบบ พร้อมทั้งเชื่อมโยงผลงานตามแผนยุทธศาสตร์ และแผนปฏิบัติการประจำปีงบประมาณ พ.ศ. 2565สู่การประเมินผลงาน

1.5 ส่งเสริมมาตรการในการประชาสัมพันธ์และการสร้างบรรยากาศยุทธศาสตร์อย่างต่อเนื่องผ่านสื่อภายในคณะเทคโนโลยีอุตสาหกรรมผ่านกิจกรรมต่างๆ เพื่อกระตุ้น ปลุกเร้า และขับเคลื่อนงานตามแผนยุทธศาสตร์และแผนปฏิบัติการประจำปีงบประมาณ พ.ศ. 2565

2. พัฒนาระบบการจัดทำแผนงาน/โครงการของหน่วยงานที่เกี่ยวข้องในลักษณะบูรณาการเพื่อเป็นเครื่องมือในการประสานแผนไปสู่การปฏิบัติ โดยมีแนวทางดังนี้

2.1 สนับสนุนการจัดทำแผนงาน/โครงการในลักษณะการบูรณาการและประสานงานระหว่างหน่วยงานภายในคณะเทคโนโลยีอุตสาหกรรม ที่เกี่ยวข้องกับภารกิจและยุทธศาสตร์การพัฒนา อาทิเช่น

- (1) แผนพัฒนาสาขาวิชาสู่เอตทัคคะ
- (2) แผนปฏิบัติการด้านการจัดกิจกรรมพัฒนานักศึกษา
- (3) แผนปฏิบัติการด้านการขับเคลื่อนความสัมพันธ์กับเครือข่าย
- (4) แผนปฏิบัติการด้านการวิจัย
- (5) แผนปฏิบัติการด้านการบริการวิชาการ
- (6) แผนปฏิบัติการด้านการทำนุบำรุงศิลปและวัฒนธรรม
- (7) แผนปฏิบัติการด้านการจัดหารายได้
- (8) แผนปฏิบัติการด้านการปรับปรุงภูมิทัศน์และสิ่งแวดล้อม
- (9) แผนปฏิบัติการด้านเทคโนโลยีและสารสนเทศ
- (10) แผนพัฒนาบุคลากร
- (11) แผนบริหารทรัพยากรบุคคล
- (12) แผนกลยุทธ์ทางการเงิน
- (13) แผนการจัดการความรู้
- (14) แผนบริหารความเสี่ยงและการควบคุมภายใน
- (15) แผนปฏิบัติการด้านการจัดซื้อจัดจ้าง
- (16) แผนปฏิบัติการด้านการประชาสัมพันธ์เชิงรุก
- (17) แผนปฏิบัติการด้านการป้องกันและปราบปรามการทุจริต

2.2 กำหนดขั้นตอนของกระบวนการดำเนินงานตามแผนงานโครงการให้ชัดเจน มุ่งเน้นที่การสร้างกระบวนทัศน์คติใหม่ (Paradigm Shift) แก่ผู้ปฏิบัติ มีการจัดลำดับความสำคัญของกิจกรรมที่มุ่งผลสัมฤทธิ์กับระบบการจัดสรรงบประมาณ เพื่อให้เกิดประโยชน์สูงสุดในการดำเนินงาน

2.3 ติดตาม ตรวจสอบผลที่ได้จากการดำเนินแผนงานโครงการว่าสามารถตอบสนองต่อยุทธศาสตร์การพัฒนา รวมทั้งสามารถติดตามและประเมินผลได้อย่างเป็นรูปธรรมทันสมัยด้วยเทคโนโลยี

การขับเคลื่อนแผนไปสู่การปฏิบัตินั้นเป็นขั้นตอนที่มีความสำคัญมากที่จะผลักดันการทำงานของกลไกทั้งหมดให้สามารถบรรลุผลลัพธ์ตามที่ตั้งเป้าหมายไว้ เพื่อให้ผู้มีส่วนเกี่ยวข้องมีความรู้สึกเป็นเจ้าของและมีส่วนร่วม รวมทั้งต้องอาศัยกระบวนการและกลไกการผนึกกำลังในหลายมิติในการประสานแผนงาน แผนเงิน และแผนคน ในการขับเคลื่อนองค์กรร่วมกัน และไปในแนวทางเดียวกัน เพื่อมุ่งสู่จุดหมายสูงสุดขององค์กร

คือวิสัยทัศน์ที่ตั้งไว้ ความสำเร็จของการขับเคลื่อนแผนยุทธศาสตร์ให้ประสบผลสำเร็จ จึงประกอบด้วยส่วนสำคัญ ดังนี้

1. ผู้บริหารระดับสูงและผู้บริหารทุกระดับเป็นผู้รวบรวมพลังขับเคลื่อนให้เกิดการเปลี่ยนแปลง และสื่อสารทิศทางองค์กรให้แก่บุคลากรทุกระดับได้มีความเข้าใจ
2. ถ่ายทอดแผนยุทธศาสตร์ออกมาเป็นแผนปฏิบัติการ โดยนำกลยุทธ์และแนวทางการดำเนินงานมาแปลงเป็นแผนงาน/ โครงการที่ปฏิบัติได้อย่างเป็นรูปธรรม
3. การถ่ายทอดแผนยุทธศาสตร์ไป สาขาวิชาและระดับบุคคลในการขับเคลื่อนแผนยุทธศาสตร์ไปสู่การปฏิบัติอย่างชัดเจน รวมทั้งต้องมีระบบในการจูงใจให้ทุกคนมุ่งเน้นการทำงานเพื่อมุ่งผลสัมฤทธิ์
4. การประสานงานระหว่างหน่วยงานภายในคณะเทคโนโลยีอุตสาหกรรมในการขับเคลื่อนแผนงาน/ โครงการของแต่ละหน่วยงานให้มีความก้าวหน้า เกิดการแลกเปลี่ยนข้อมูล จัดเก็บข้อมูล เผยแพร่ข้อมูล และถ่ายทอดความรู้ซึ่งกันและกัน
5. การจัดระบบการติดตามประเมินผลความก้าวหน้าของการดำเนินการในทุกระดับ

การติดตามและประเมินผล

เมื่อมีการแปลงแผนไปสู่การปฏิบัติที่เกี่ยวข้องกับทุกหน่วยงานภายในคณะเทคโนโลยีอุตสาหกรรมแล้วคณะเทคโนโลยีอุตสาหกรรมจะต้องวางระบบที่จะวัดความสำเร็จในการบรรลุเป้าประสงค์ในระดับต่างๆ จำเป็นต้องมีการติดตามและประเมินผล เพื่อช่วยให้ทราบถึงความก้าวหน้า ปัญหาอุปสรรค ผลกระทบที่เกิดขึ้น อันจะช่วยให้ผู้รับผิดชอบพิจารณาหาแนวทางแก้ไขต่อไป การติดตามและประเมินผลที่มีประสิทธิผล จะต้องอาศัยดัชนีชี้วัดความสำเร็จในหลายมิติ และหลายระดับ เพื่อให้สอดคล้องกับการบริหารจัดการแนวใหม่ ดังนี้

1. การติดตามและประเมินผลการดำเนินการตามกระบวนการวางแผนยุทธศาสตร์ พร้อมทั้งสรุปทเรียนและข้อเสนอแนะสำหรับนำไปใช้ในการปรับปรุงกระบวนการจัดทำแผนเชิงยุทธศาสตร์ขององค์กรให้มีประสิทธิภาพต่อไป
2. การติดตามผลการดำเนินงานตามแผนปฏิบัติราชการประจำปี โดยการจัดทำรายงานผลการดำเนินงานเป็นประจำทุกเดือน และจัดทำรายงานผลรายไตรมาสเพื่อแสดงถึงความก้าวหน้า และปัญหาอุปสรรคต่างๆ ให้ผู้บริหารทุกระดับทราบและดำเนินการแก้ไขเพื่อให้การดำเนินการบรรลุเป้าหมายที่ตั้งไว้ รวมถึงการจัดทำรายงานผลงานประจำปีเผยแพร่สู่สาธารณะ
3. การติดตามผลการใช้จ่ายเงินงบประมาณ ผลการจัดซื้อจัดจ้าง และการเบิกจ่ายเงินงบประมาณ เพื่อเร่งรัดการดำเนินงานให้เป็นไปตามแผนที่กำหนด
4. การติดตามผลตามคำรับรองการปฏิบัติการประจำปีที่กำหนดไว้แล้ว โดยมีการกำหนดระยะเวลาการติดตามประเมินผลตนเองในรอบ 6 เดือน 9 เดือน และ 12 เดือน
5. ครม.มีกลไกเชื่อมโยงการประเมินผลงานรายบุคคลกับผลงานในระดับสาขาวิชา เพื่อเชื่อมโยงกับผลงานในระดับมหาวิทยาลัย เพื่อแสดงถึงผลสำเร็จของการถ่ายทอดแผนยุทธศาสตร์สู่ระดับหน่วยงานและระดับบุคคล

ส่วนที่ 4 รายงานผลการใช้จ่ายงบประมาณ ประจำปีงบประมาณ พ.ศ. 2565

1. รายงานสรุปผลการเบิกจ่ายงบประมาณ คณะเทคโนโลยีอุตสาหกรรม ปีบริหารงบประมาณ 2565

1.1 งบประมาณแผ่นดิน

ตารางสรุปผลการเบิกจ่ายเงินงบประมาณแผ่นดิน ประจำปีงบประมาณ พ.ศ. 2565					
ลำดับ	งบประมาณแผ่นดิน	งบประมาณที่ได้รับการจัดสรร	งบประมาณที่เบิกจ่าย	งบประมาณคงเหลือ	ร้อยละการเบิกจ่าย
1	งบลงทุน (ที่ดิน,สิ่งปลูกสร้าง)	2,429,700.00	1,261,490.00	1,168,210.00	51.92
2	งบเงินอุดหนุน (ค่าสอน)	1,852,500.00	962,790.00	889,710.00	51.97
3	โครงการพัฒนาคุณภาพชีวิตและยกระดับเศรษฐกิจฐานราก	560,000.00	15,000.00	545,000.00	2.68
รวมทั้งสิ้น		4,842,200.00	2,239,280.00	2,602,920.00	46.25

1.2 งบประมาณเงินรายได้ (ภาคปกติ)

ตารางสรุปผลการเบิกจ่ายงบประมาณ ยุทธศาสตร์ที่ 1 ประจำปีงบประมาณ พ.ศ. 2565

ลำดับ	โครงการ	งบประมาณ			
		จัดสรร	แผนการปรับลด	เบิกจ่ายจริง	คงเหลือ
1	โครงการจัดการเรียนการสอนสอนสนุนันทา 4.0 (SSRU 4.0)	2,769,480.00		598,542.67	2,170,937.33
2	โครงการบริหารหลักสูตรที่มีคุณภาพ	600,000.00		10,000.00	590,000.00
3	โครงการพัฒนาหลักสูตรระยะสั้น หรือหลักสูตร Non-Degree	100,000.00		-	100,000.00
4	โครงการกำกับองค์การที่ดี	2,252,500.00		2,027,883.89	224,616.11
รวมทั้งสิ้น		5,721,980.00	-	2,636,426.56	3,085,553.44

ข้อมูล ณ วันที่ 4 เมษายน 2565

ส่วนที่ 5 รายงานผลการปฏิบัติราชการ ประจำปีงบประมาณ พ.ศ. 2565 คณะเทคโนโลยีอุตสาหกรรม

สรุปผลการปฏิบัติราชการตามคำรับรองการปฏิบัติราชการ ประจำปีงบประมาณ พ.ศ. 2565

คณะเทคโนโลยีอุตสาหกรรม มหาวิทยาลัยราชภัฏสวนสุนันทา

ยุทธศาสตร์ (มหาวิทยาลัย)	จำนวนตัวชี้วัดทั้งหมด	น้ำหนัก	คะแนนเฉลี่ยถ่วงน้ำหนัก		ผลการประเมิน	จำนวนตัวชี้วัดมีความก้าวหน้าเมื่อเทียบกับเป้าหมาย							จำนวนตัวชี้วัดที่บรรลุเป้าหมาย	จำนวนตัวชี้วัดที่ไม่บรรลุเป้าหมาย	ร้อยละการบรรลุเป้าหมาย
			ประเมินตนเอง	ผลการยืนยัน		100	80-99	70-79	60-69	50-59	≤49	N/A			
ยุทธศาสตร์ที่ 1 พัฒนามหาวิทยาลัยให้เป็นเอตทัคคะและผลิตบัณฑิตให้เป็นมืออาชีพ	29	45.95	2.4796	2.1618	พอใช้	7	2	1	1	3	13	2	7	22	24.14
ยุทธศาสตร์ที่ 2 สร้างงานวิจัยและนวัตกรรมระดับชาติและนานาชาติเพื่อคุณภาพชีวิต เศรษฐกิจและสังคมอย่างยั่งยืน	16	26.30	2.4276	1.8142	พอใช้	4	0	0	0	1	8	3	4	12	25.00
ยุทธศาสตร์ที่ 3 สร้างความสัมพันธ์กับเครือข่ายและขยายการยกย่องระดับนานาชาติ	8	12.70	3.1693	3.2835	ดี	5	0	0	1	0	2	0	5	3	62.50
รวม	53	84.95	2.5666	2.2219	พอใช้	16	2	1	2	4	23	5	16	37	30.19

รายงานผลการปฏิบัติราชการตามคำรับรองการปฏิบัติราชการ ประจำปีงบประมาณ พ.ศ. 2565 (รอบ 5 เดือน)

คณะเทคโนโลยีอุตสาหกรรม มหาวิทยาลัยราชภัฏสวนสุนันทา

ยุทธศาสตร์/เป้าประสงค์ (หน่วยงาน)	ตัวชี้วัด	หน่วยนับ	ผลการดำเนินงาน (ระบุ)			ค่าเป้าหมาย	น้ำหนัก	ช่วงปรับ เกณฑ์การให้คะแนน	เกณฑ์การให้คะแนน					ผลการประเมินตนเอง			ผลการยืนยัน			ร้อยละ ความก้าวหน้า	หมายเหตุ	
			ปี 2562	ปี 2563	ปี 2564				1	2	3	4	5	ผลการดำเนินงาน	คะแนน	คะแนนเฉลี่ย ช่วงน้ำหนัก	ผลการดำเนินงาน	คะแนน	คะแนนเฉลี่ยช่วงน้ำหนัก			
ยุทธศาสตร์ที่ 1 พัฒนามหาวิทยาลัยให้เป็นเอกเทศและผลิตบัณฑิตให้เป็นมืออาชีพ						45.95							2.4796			2.1618						
1.1 บัณฑิตมีคุณภาพตามอัตลักษณ์ของมหาวิทยาลัย มีทักษะและวิชาชีพเฉพาะทาง เป็นที่ยอมรับของผู้ใช้บัณฑิต และสังคม รวมถึงได้งานตรงความต้องการของประเทศ	1.1.1 ร้อยละของผู้จ้างงานที่พอใจอย่างยั่งยืน	ร้อยละ	-	-	-	95.00	1.46	2.00	85.00	87.00	89.00	91.00	93.00	NA	1.0000	0.0172	NA	1.0000	0.0172	NA	-	
	1.1.2 ร้อยละของบัณฑิตปริญญาตรีที่ได้งานทำหรือประกอบอาชีพอิสระภายใน 1 ปี	ร้อยละ	96.73	93.81	96.35	96.10	1.46	1.00	92.10	93.10	94.10	95.10	96.10	63.64	1.0000	0.0172	62.86	1.0000	0.0172	65.41	-	
	1.1.3 อัตราการคงอยู่ของผู้เรียน	ร้อยละ	-	-	-	92.50	1.46	0.25	91.50	91.75	92.00	92.25	92.50	97.04	5.0000	0.0859	96.05	5.0000	0.0859	100.00	-	
	1.1.4 จำนวนผู้เรียนสาขาวิชาชีพที่เป็นความต้องการของประเทศ	คน	-	-	-	195																
	● เกณฑ์การให้คะแนนระดับหน่วยงาน (กรณีค่าเป้าหมายไม่เท่ากัน) ร้อยละการบรรจุปีใหม่ของจำนวนผู้เรียนสาขาวิชาชีพที่เป็นความต้องการของประเทศ	ร้อยละ				100	1.46	20	20	40	60	80	100.00	8.72	1.0000	0.0172	1.03	1.0000	0.0172	1.03	-	
1.2 มหาวิทยาลัยมีการส่งเสริมและสนับสนุนให้นักศึกษามีคุณลักษณะบัณฑิตที่พึงประสงค์ มีทักษะที่จำเป็นในรูปแบบมหาวิทยาลัยดิจิทัล มีความสามารถเฉพาะทาง และเป็นที่ยอมรับในระดับชาติหรือนานาชาติ	1.2.1 ร้อยละของนักศึกษาที่ได้รับการยกย่องหรือยอมรับในระดับชาติหรือนานาชาติ	ร้อยละ	0.55	0.98	0.74	0.50	1.45	0.05	0.30	0.35	0.40	0.45	0.50	0.00	0.0000	0.0000	0.00	0.0000	0.0000	0.00	ดำเนินการปรับแก้ไขฐานข้อมูลจำนวนนักศึกษาจากรายงานการลงทะเบียนเทอม 2/2564 กองบริหารการศึกษา วันที่ 1 ก.พ. 65	
	1.2.2 ร้อยละของนักศึกษาที่ได้รับการพัฒนาให้มีทักษะทางด้านเทคโนโลยีหรือภาษาต่างประเทศที่สอดคล้องกับสาขาเฉพาะทางที่จำเป็นในรูปแบบมหาวิทยาลัยดิจิทัล	ร้อยละ	-	-	40.56	100.00	1.45	10.00	60.00	70.00	80.00	90.00	100.00	11.50	1.0000	0.0171	14.12	1.0000	0.0171	14.12	ใช้ตัวเลขนักศึกษาชั้นปีที่ 3 และ 4 คือ รหัส 61 และ 62 เป็นจำนวนนักศึกษาทั้งหมด ไม่คิดชั้นปีที่ 1 และคณะรายงานรายชื่อศึกษามาเพียง 97 คน	
	1.2.3 การส่งเสริมนักศึกษาที่มีพรสวรรค์หรือพัฒนานักศึกษาที่มีความสามารถพิเศษ ⁽¹⁾	ร้อยละ	-	-	-	5	2.00								2.5000	0.0589		2.5000	0.0589	50.00		
	(1) จำนวนนักศึกษาที่มีพรสวรรค์ที่ได้รับการส่งเสริม	คน				1.00	1.00	2.00	-	-	-	-	1	0.00	0.0000	0.0000	0.00	0.0000	0.0000	0.00	-	
	(2) ร้อยละนักศึกษาที่ได้รับการพัฒนาที่มีความสามารถพิเศษ	ร้อยละ				20.00	1.00	2.00	12.00	14.00	16.00	18.00	20.00	23.44	5.0000	0.0589	25.61	5.0000	0.0589	100.00	ดำเนินการปรับแก้ไขฐานข้อมูลจำนวนนักศึกษาจากรายงานการลงทะเบียนเทอม 2/2564 กองบริหารการศึกษา วันที่ 1 ก.พ. 65	
	1.2.4 จำนวนงานวิจัย บทความวิชาการ งานสร้างสรรค์ นวัตกรรมและสิ่งประดิษฐ์ของนักศึกษาของหน่วยงานในน้ำสนองประเทศในระดับชาติหรือนานาชาติ	ผลงาน	12	5	5	5	1.45	1.00	1	2	3	4	5	1.00	1.0000	0.0171	1.00	1.0000	0.0171	20.00	-	
	1.2.5 จำนวนการขึ้นทะเบียนการดีของผู้ประกอบการรายใหม่ (Start-Up) ⁽²⁾	ราย	-	-	-	1																
	● เกณฑ์การให้คะแนนระดับหน่วยงาน (กรณีค่าเป้าหมายไม่เท่ากัน) ร้อยละการบรรจุปีใหม่ของจำนวนการขึ้นทะเบียนการค้าของผู้ประกอบการรายใหม่ (Start-Up)	ร้อยละ				100	2.00	20	20	40	60	80	100.00	0.00	0.0000	0.0000	0.00	0.0000	0.0000	0.00	0	
1.2.6 จำนวนอาจารย์ที่จ้างนักศึกษาที่ผลงานวิจัย บทความวิชาการ งานสร้างสรรค์ หรือสิ่งประดิษฐ์	คน	-	-	-	5	1.45	1	1	2	3	4	5	3	3.0000	0.0512	1.00	1.0000	0.0171	20.00	เนื่องจากพิจารณาจำนวนอาจารย์ที่จ้างนักศึกษา 1 ท่าน ต่อ 1 ผลงาน		
1.2.7 จำนวนนักศึกษาที่มีผลงานวิจัย บทความวิชาการ งานสร้างสรรค์ หรือสิ่งประดิษฐ์	คน	-	-	-	5	1.45	1	1	2	3	4	5	2	2.0000	0.0341	1.00	1.0000	0.0171	20.00	เนื่องจากพิจารณาจำนวนนักศึกษา 1 คนต่อ 1 ผลงาน		
1.2.8 ร้อยละนักศึกษาที่ลงนามมาตรฐานสากลอังกฤษ CEFR ตั้งแต่ระดับ B1 ขึ้นไป	ร้อยละ		2.55	5	25.00	1.45	4.00	9.00	13.00	17.00	21.00	25.00	7.35	1.0000	0.0171	6.85	1.0000	0.0171	27.40	-		

1.3 มหาวิทยาลัยมีหลักสูตรและการจัดการเรียนการสอนด้วยระบบดิจิทัล	1.3.2 ร้อยละของอาจารย์ที่จัดการเรียนการสอนแบบออนไลน์จนหมดแผนต่ออาจารย์ทั้งหมด	ร้อยละ	-	-	100	100.00	1.45	10.00	60.00	70.00	80.00	90.00	100.00	100.00	5.0000	0.0853	38.46	1.0000	0.0171	38.46	อาจารย์บางท่านไม่มีหลักฐาน มคอ.3 ในลิงก์เว็บไซต์ หรือบางท่านไม่สามารถเข้าถึงเอกสารหลักฐานได้ (สามารถขอแนวทางการได้จากคลังข้อมูลมหาวิทยาลัย)	
1.4 มหาวิทยาลัยมีหลักสูตรรอบระดับคณะ และหลักสูตรที่ได้มาตรฐานเป็นที่ยอมรับทั้งในระดับชาติและนานาชาติ และสามารถเรียนรู้ได้ตลอดชีวิต รวมทั้งเปิดทักษะเพื่ออนาคต (Reskill, Upskill)	1.4.1 จำนวนสาขาวิชา Top 10 Thailand ⁽⁵⁾	หลักสูตร	-	-	-	1	2.00	1	-	-	-	-	1	N/A	1.0000	0.0235	N/A	1.0000	0.0235	N/A	5) ข้อ 9.2 สรุปภาพรวมการวิเคราะห์ตนเองในการจัดอันดับเมื่อเทียบกับหลักสูตรใน	
	1.4.2 ร้อยละหลักสูตรที่ได้รับการรับรองประสิทธิภาพการเรียนรู้ตามมาตรฐานระดับชาติหรือนานาชาติ	ร้อยละ	-	-	-	50.00	1.46	5.00	30.00	35.00	40.00	45.00	50.00	43.75	3.3750	0.0580	43.75	3.7500	0.0644	87.50	-	
	1.4.3 จำนวนหลักสูตรที่ได้รับการปรับปรุงตามความต้องการของประเทศ	หลักสูตร	-	-	-	1	1.45	1	-	-	-	-	1	1	5.0000	0.0853	1.00	5.0000	0.0853	100.00	-	
	1.4.4 จำนวนหลักสูตรที่มีการปรับปรุงรายวิชาบางรายวิชาให้สอดคล้องกับความต้องการชุมชนเฉพาะ	หลักสูตร	-	-	-	1	1.45	1	-	-	-	-	1	1	5.0000	0.0853	1.00	5.0000	0.0853	100.00	-	
	1.4.7 หลักสูตรระยะสั้น หรือ หลักสูตร Non-Degree ⁽⁴⁾	หลักสูตร	-	-	1	1	2.00	1	-	-	-	-	1	1	5.0000	0.1177	1.00	5.0000	0.1177	100.00	-	
	1.4.8 จำนวนศิษย์เก่าหรือบุคลากรภายนอกที่ได้รับการพัฒนาทักษะที่ตรงกับความต้องการของภาคอุตสาหกรรมและภาคบริการ	คน	-	-	-	7	1.45	1	3	4	5	6	7	0.00	0.0000	0.0000	0.00	0.0000	0.0000	0.0000	0.00	-
	1.4.9 จำนวนหลักสูตรที่จัดการเรียนการสอนร่วมกับหน่วยงานหรือสถานประกอบการ	หลักสูตร	-	-	-	1	1.45	1	-	-	-	-	1	1	5.0000	0.0853	1.00	5.0000	0.0853	100.00	-	
	1.4.10 จำนวนอาจารย์และนักศึกษาที่จัดการเรียนรู้และปฏิบัติงานในหน่วยงานหรือสถานประกอบการ ⁽⁶⁾		-	-	-	5	2.00								3.0000	0.0706		0.5000	0.0118	10.00	-	
	(1) กลุ่มนักศึกษา	คน				30	1.00	1	-	-	-	-	30	16	1.0000	0.0118	16.00	1.0000	0.0118	53.33	-	
	(2) กลุ่มอาจารย์	คน				2	1.00	1	-	-	-	1	2	2.00	5.0000	0.0589	0.00	0.0000	0.0000	0.00	-	
1.5 บุคลากรมีความพึงพอใจ ทั้งความรู้ ทักษะและทัศนคติในการปฏิบัติงาน ตลอดจนมีความก้าวหน้าในสายอาชีพ	1.5.1 ร้อยละของผู้อยู่ที่มีความพึงพอใจ (ตำแหน่งทางวิชาการ) ⁽⁸⁾	ร้อยละ	28.81	39.66	47.46	35.00	2.00	3.00	23.00	26.00	29.00	32.00	35.00	49.09	5.0000	0.1177	49.09	5.0000	0.1177	100.00	-	
	1.5.2 จำนวนบุคลากรสายสนับสนุนวิชาการที่เข้าสู่ตำแหน่งที่สูงขึ้น	คน	-	-	29.41	1	1.45	1	-	-	-	-	1	0.00	0.0000	0.0000	0.00	0.0000	0.0000	0.00	-	
	1.5.3 ร้อยละของบุคลากรที่ผ่านเกณฑ์มาตรฐานภาษาอังกฤษของมหาวิทยาลัย	ร้อยละ	41.03	48.77	45.31	72.00	1.45	4.00	56.00	60.00	64.00	68.00	72.00	66.67	3.6675	0.0626	66.67	3.6675	0.0626	92.60	-	
1.6 มหาวิทยาลัยอำนวยความสะดวกในการประเมินคุณธรรมและความโปร่งใสในการดำเนินงานของหน่วยงานภาครัฐ : ITA	1.6.1 ร้อยละการเปิดเผยข้อมูลสาธารณะ (OIT) ผ่านหน้าเว็บไซต์ของหน่วยงาน	ร้อยละ	-	-	-	100.00	1.45	5.00	80.00	85.00	90.00	95.00	100.00	63.02	1.0000	0.0171	39.53	1.0000	0.0171	39.53	-	
1.7 บุคลากรระดับบริหารมีส่วนร่วมในการขับเคลื่อนมหาวิทยาลัยตามทิศทางที่กำหนดไว้	1.7.1 ร้อยละความพึงพอใจต่อการถ่ายทอดทิศทางการพัฒนามหาวิทยาลัย ⁽⁷⁾	ร้อยละ	-	-	96.39	100.00	2.00	20.00	20.00	40.00	60.00	80.00	100.00	50.00	2.5000	0.0589	50.00	2.5000	0.0589	50.00	ผลประเมินตรงกัน	
1.8 มหาวิทยาลัยมีการบริหารจัดการอาคารสถานที่ และสิ่งแวดล้อมและความสะอาดที่รองรับการดำเนินการตามพันธกิจได้อย่างครบถ้วนและเกิดความประหยัดงบประมาณ รวมถึงมีการบริหารจัดการด้วยระบบดิจิทัล	1.8.1 ร้อยละความพึงพอใจของการจัดการเรื่องอื่นที่เกี่ยวข้องกับอาคารสถานที่ สิ่งแวดล้อม และสิ่งอำนวยความสะดวกที่รองรับการดำเนินการตามพันธกิจ	ร้อยละ	-	-	-	90.00	1.45	10.00	50.00	60.00	70.00	80.00	90.00	62.50	2.2500	0.0384	62.50	2.2500	0.0384	69.44	-	
	1.8.2 ร้อยละของการประหยัดงบประมาณจากการใช้ไฟฟ้าและน้ำเมื่อเทียบกับปีที่ผ่านมา	ร้อยละ	-	-	35.41	10.00		1.00	6.00	7.00	8.00	9.00	10.00									
	●ระดับหน่วยงาน (กรณีหน่วยงานที่ไม่ได้ระบุชื่อตัวเอง) ร้อยละความพึงพอใจของการดำเนินการมาตรการประหยัดพลังงาน	ร้อยละ				100.00	1.45	5.00	80.00	85.00	90.00	95.00	100.00	50.00	1.0000	0.0171	50.00	1.0000	0.0171	50.00	0	
	1.8.4 จำนวนของคณะวิทยาลัฯที่จัดตั้งห้องปฏิบัติการหรือห้องปฏิบัติการเสมือนจริงหรือใช้โปรแกรมซอฟต์แวร์ (Software)	หน่วยงาน	-	-	-	1	1.45	1	-	-	-	-	1	1	5.0000	0.0853	1.00	5.0000	0.0853	100.00	-	

ยุทธศาสตร์ที่ 2 สร้างงานวิจัยและนวัตกรรมระดับชาติและนานาชาติเพื่อคุณภาพชีวิต เศรษฐกิจและสังคมอย่างยั่งยืน										26.30								2.4276			1.8142		
2.1 ผลงานวิชาการ วิจัยและงานสร้างสรรค์ ใต้บริการ ศักดิ์ศรี มอพรในระดับชาติหรือนานาชาติ	2.1.1 ร้อยละของผลงานวิชาการ วิจัยหรืองานสร้างสรรค์ที่ตีพิมพ์ เผยแพร่ในระดับชาติหรือนานาชาติต่ออาจารย์ประจำและนักวิจัย ⁽¹⁾	ร้อยละ	75.25	88.62	88.14	55.00	2.00	5.00	35.00	40.00	45.00	50.00	55.00	16.36	1.0000	0.0235	20.00	1.0000	0.0235	36.36	สิ้นปี 20.00		
2.2 ผลงานวิจัย งานนวัตกรรม งานสร้างสรรค์ที่ยื่นจดอนุสิทธิบัตร หรือสิทธิบัตร หรือนำไปใช้ประโยชน์พัฒนาชุมชน หรือพัฒนาประชาชนและชุมชนให้เข้มแข็งและยั่งยืน	2.2.1 จำนวนงานวิจัย งานนวัตกรรม งานสร้างสรรค์หรืองานวิชาการที่นำไปใช้ประโยชน์ในการพัฒนาผลิตภัณฑ์หรือสร้างรายได้กระจายรายได้สู่ประชาชนและชุมชนให้เข้มแข็งและยั่งยืน	ผลงาน	-	-	11	5																	
	●เกณฑ์การให้คะแนนระดับหน่วยงาน (กรณีคำนวณไม่เท่ากับ) ร้อยละการบรรลุเป้าหมายของจำนวนงานวิจัย งานนวัตกรรม งานสร้างสรรค์หรืองานวิชาการที่นำไปใช้ประโยชน์ในการพัฒนาผลิตภัณฑ์หรือสร้างรายได้กระจายรายได้สู่ประชาชนและชุมชนให้เข้มแข็งและยั่งยืน	ร้อยละ				100	1.45	20	20.00	40.00	60.00	80.00	100.00	120.00	5.0000	0.0853	120.00	5.0000	0.0853	100.00	สิ้นปีร้อยละ		
	2.2.2 จำนวนผลงานที่ยื่นจดอนุสิทธิบัตร หรือสิทธิบัตร	ผลงาน	13	5	32	20																	
	●เกณฑ์การให้คะแนนระดับหน่วยงาน (กรณีคำนวณไม่เท่ากับ) ร้อยละการบรรลุเป้าหมายของจำนวนผลงานที่ยื่นจดอนุสิทธิบัตร หรือสิทธิบัตร	ร้อยละ				100	1.45	20	20	40	60	80	100.00	25.00	1.2500	0.0213	25.00	1.2500	0.0213	25.00	-		
2.3 มหาวิทยาลัยมีศูนย์บริการเรียนรู้ด้านศิลปะและวัฒนธรรม และมีกรมเผยแพร่มรดกศิลปวัฒนธรรมในระดับชาติและนานาชาติ	2.3.1 จำนวนโครงการกิจกรรมที่เผยแพร่ภูมิปัญญาท้องถิ่นและของชาติ หรือส่งเสริมการทำปราชญ์ศิลปวัฒนธรรมและศาสนา หรือให้บริการวิชาการเพื่อพัฒนาชุมชนและสังคม	โครงการ	-	-	2	1.45	1	-	-	-	1	2	2.00	5.0000	0.0853	1.00	4.0000	0.0853	50.00	การจัดโครงการไม่ครอบคลุมประเภทโครงการทั้ง 4 ประเภท (มีเฉพาะประเภทที่ 1) และ (4)			
2.4 มหาวิทยาลัยมีศูนย์กลางพักการเรียนรู้ และบริการทางวิชาการแก่ชุมชน	2.4.1 จำนวนประชาชนในชุมชนหรือบุคคลทั่วไปเข้าเยี่ยมชมศูนย์การเรียนรู้หรือศูนย์หลังเรียนรู้อย่างน้อย 1 ครั้ง	คน	-	-	475	150	1.45	30	30	60	90	120	150	N/A	1.0000	0.0171	0.00	0.0000	0.0000	0.00	-		
2.4.2 ผลิตภัณฑ์ชุมชนในพื้นที่ได้รับการพัฒนาและยกระดับ (สินค้า บริการ แหล่งท่องเที่ยว)	●เกณฑ์การให้คะแนนระดับหน่วยงาน (กรณีคำนวณไม่เท่ากับ) ร้อยละการบรรลุเป้าหมายของผลิตภัณฑ์ชุมชนในพื้นที่ได้รับการพัฒนาและยกระดับ (สินค้า บริการ แหล่งท่องเที่ยว)	ร้อยละ	-	-	-	100	1.45	20	20	40	60	80	100.00	0.00	0.0000	N/A	1.0000	0.0171	N/A	-			
2.4.3 ร้อยละของครัวเรือนที่เข้าร่วมโครงการ พันธมิตรความยากจนและหรือยกระดับรายได้ครัวเรือน	ร้อยละ	-	100	-	60.00	1.45	5.00	40.00	45.00	50.00	55.00	60.00	N/A	1.0000	0.0171	N/A	1.0000	0.0171	N/A	-			
2.4.4 จำนวนผู้ประกอบการใหม่และผู้ประกอบการวิสาหกิจขนาดกลางและขนาดย่อมที่ได้รับการพัฒนา	ราย	-	-	-	4	1.45	1	-	1	2	3	4	N/A	1.0000	0.0171	0.00	0.0000	0.0000	0.00	-			
2.5 มหาวิทยาลัยมีแหล่งทุนในการสนับสนุนการทำงานวิจัย นวัตกรรม หรืองานสร้างสรรค์	2.5.1 เงินสนับสนุนงานวิจัยหรืองานสร้างสรรค์ต่ออาจารย์ประจำและนักวิจัย					1.45	1	1	2	3	4	5	4.1267	0.0704			5.0000	0.0853	100.00				
	- กลุ่มสาขาวิชาวิทยาศาสตร์และเทคโนโลยี	บาทคน	250,723.29	169,227.56	64,978.00	60,000	1.45	5,000	40,000.00	40,000.00	50,000.00	60,000.00	55,633.62	4.1267	0.0704	567158.98	5.0000	0.0853	100.00	หน่วยงานเจ้าภาพมีข้อมูลผลการดำเนินงานมากกว่า			
2.6 มหาวิทยาลัยสามารถบริหารจัดการทรัพย์สิน สิทธิบัตร และระดมทุน เพื่อใช้ในการปฏิบัติงานการวิจัย	2.6.1 เงินรายได้จากการบริหารวิชาการ เป็นที่ปรึกษาต่ออาจารย์ประจำ ⁽¹⁾	บาทคน	-	-	-	25,000	2.00	5,000	5,000	10,000	15,000	20,000	25,000	51,598.04	5.0000	0.1177	26110.77	5.0000	0.1177	100.00	ใช้ผลสืบเนื่องจากหน่วยงานเจ้าภาพ		
	2.6.3 จำนวนเงินบริจาคเพื่อการพัฒนา	บาท	-	-	-	500,000	2.00	100,000	100,000	200,000	300,000	400,000	500,000	50,000.00	1.0000	0.0235	50000.00	1.0000	0.0235	10.00	-		
	มหาวิทยาลัย ⁽¹⁾																						

2.7 วารสารวิชาการที่ได้รับ การยอมรับในระดับชาติและ นานาชาติ	2.7.1 จำนวนวารสารวิชาการที่ได้รับยอมรับในระดับชาติและนานาชาติ	วารสาร	0	0	1	1	1.45	1	-	-	-	-	1	1	5.0000	0.0853	1.00	5.0000	0.0853	100.00	-	
2.8 มหาวิทยาลัยมี กระบวนการบริการวิชาการที่ ให้ความสำคัญสอดคล้องกับ ความต้องการท้องถิ่นและสังคม	2.8.1 ร้อยละของการบริการวิชาการที่มีกิจกรรม การบริการจัดการเรียนการสอนหรือการวิจัย	ร้อยละ	-	-	100	95.00	1.45	5.00	75.00	80.00	85.00	90.00	95.00	100.00	5.0000	0.0853	0.00	0.0000	0.0000	0.00	หน่วยงานไม่ได้รายงานข้อมูลมาที่ฝ่ายบริการวิชาการของสถาบันวิจัยและพัฒนา	
	2.8.2 ร้อยละของอาจารย์ประจำที่ทำงานบริการ วิชาการแก่ชุมชนและท้องถิ่น	ร้อยละ	-	-	-	91.00	1.45	5.00	71.00	78.00	81.00	86.00	91.00	100.00	5.0000	0.0853	0.00	0.0000	0.0000	0.00	หน่วยงานไม่ได้รายงานข้อมูลมาที่ฝ่ายบริการวิชาการของสถาบันวิจัยและพัฒนา	
	2.8.3 จำนวนชุมชนท้องถิ่นที่ เยี่ยม	ชุมชน	-	-	-	2																
	●เกณฑ์การให้คะแนนระดับหน่วยงาน (กรณีคำนวณไม่เท่ากัน) ร้อยละการบรรลุเป้าหมายของจำนวนชุมชน/ ท้องถิ่นที่เยี่ยม เข้าไปช่วยพัฒนา	ร้อยละ				100	1.45	20	20	40	60	80	100.00	0.00	0.0000	0.0000	0.00	0.0000	0.0000	0.00	-	
2.9 อาจารย์และนักวิจัยมี ศักยภาพในการวิจัย สร้างสรรค์ งานวิจัย นวัตกรรม และการบริการวิชาการอย่าง มีประสิทธิภาพ	2.9.1 จำนวนบุคลากรวิจัยที่เกียรตินิยม มหาวิทยาลัยและสอดคล้องกับเป้าหมายการ พัฒนาที่ยั่งยืน (SDGs)	ชุดโครงการ	-	-	-	1	1.45	1	-	-	-	0	1	N/A	1.0000	0.0171	N/A	1.0000	0.0171	N/A	-	
ยุทธศาสตร์ที่ 3 สร้างความสัมพันธ์กับเครือข่ายและขยายการยกระดับนานาชาติ																						
3.1 มหาวิทยาลัยเป็นที่ยอมรับ ในระดับชาติและนานาชาติ		3.1.1 ร้อยละความสำเร็จของแผนการจัดอันดับ มหาวิทยาลัย ⁽¹²⁾	ร้อยละ	-	-	50.00	80.00	2.00	5.00	60.00	65.00	70.00	75.00	80.00	12.00	1.0000	0.0235	20.00	1.0000	0.0235	25.00	ใช้ผลยืนยันจากหน่วยงานเจ้าภาพ
3.2 เครือข่ายมีส่วนร่วมในการ พัฒนาและเกิดความสัมพันธ์ ที่ดีกับมหาวิทยาลัย		3.2.1 ร้อยละของเครือข่ายที่มีผลผลิตร่วมกันและ เป็นประโยชน์ต่อมหาวิทยาลัย	ร้อยละ	100.00	100.00	100.00	90.00	1.45	5.00	70.00	75.00	80.00	85.00	90.00	100.00	5.0000	0.0853	100.00	5.0000	0.0853	100.00	-
3.3 ความมีชื่อเสียงของ มหาวิทยาลัยโดยมีนักเรียน เลือกศึกษาค้นในมหาวิทยาลัย	3.3.1 ร้อยละของนักเรียนที่เข้ามาศึกษาต่อใน มหาวิทยาลัยต่อแผนรับนักศึกษาประจำปี	ร้อยละ	-	-	63.33	85.00	1.45	5.00	65.00	70.00	75.00	80.00	85.00	0.00	0.0000	0.0000	34.62	1.0000	0.0171	40.73	ตัวชี้วัดนี้คณะวิทยลัย ยึดข้อมูลตัวเลข จากกองบริการการศึกษาการศึกษา	
	3.3.2 จำนวนการประชาสัมพันธ์ผลงานที่ สะท้อนอัตลักษณ์ของมหาวิทยาลัย	เรื่อง	-	-	-	2	1.45	1	-	-	-	1	2	2	5.0000	0.0853	2.00	5.0000	0.0853	100.00	-	
3.5 อาจารย์ชาวต่างชาติที่ ปฏิบัติงานหรือมีการ แลกเปลี่ยนในสาขาวิชา	3.5.1 จำนวนอาจารย์ชาวต่างชาติหรืออาจารย์ แลกเปลี่ยนวิทยากรบรรยายพิเศษ	คน	2.00	2.00	2.00	2	1.45	1	-	-	-	1	2	3	5.0000	0.0853	3.00	5.0000	0.0853	100.00	-	
3.6 มหาวิทยาลัยมีการ ดำเนินการจัดกิจกรรมความ ร่วมมือกับเครือข่ายในประเท	3.6.1 ร้อยละของเครือข่ายความร่วมมือในประเทศ ที่มีการจัดกิจกรรมร่วมกัน	ร้อยละ	-	-	100.00	100.00	1.45	5.00	80.00	85.00	90.00	95.00	100.00	100.00	5.0000	0.0853	100.00	5.0000	0.0853	100.00	-	
	3.6.2 ร้อยละข้อตกลงความร่วมมือกับ การจัดกิจกรรมอย่างต่อเนื่อง	ร้อยละ	100.00	100.00	-	80.00	1.45	5.00	60.00	65.00	70.00	75.00	80.00	100.00	5.0000	0.0853	100.00	5.0000	0.0853	100.00	-	
3.7 มหาวิทยาลัยมีการ ดำเนินการจัดกิจกรรมความ ร่วมมือกับเครือข่ายต่างประเทศ	3.7.1 ร้อยละข้อตกลงความร่วมมือต่างประเทศที่มี การจัดกิจกรรมอย่างต่อเนื่อง ⁽¹³⁾	ร้อยละ	100.00	100.00	100	80.00	2.00	5.00	60.00	65.00	70.00	75.00	80.00	50.00	1.0000	0.0235	50.00	1.0000	0.0235	62.50	-	
หมายเหตุ : () คือ ตัวชี้วัดที่สำคัญ							84.95								2.5666				2.2219			

ส่วนที่ 6 ปัญหา อุปสรรค และข้อเสนอแนะในการดำเนินงานประจำปีงบประมาณ พ.ศ.2565

กิจกรรม	ปัญหา อุปสรรค	ข้อเสนอแนะ
๑. การใช้จ่ายงบประมาณ	๑.๑ การใช้จ่ายงบประมาณ เนื่องจากการจัดกิจกรรม/โครงการต่างๆ ตามแผนปฏิบัติการล่าช้าไปกว่าที่กำหนด เนื่องจากสถานการณ์การแพร่ระบาดของเชื้อไวรัสโคโรน่า (โควิด-๑๙) ส่งผลให้บางกิจกรรม ยังไม่สามารถดำเนินการแบบรวมกลุ่มได้	๑.๑.๑ อาจมีการปรับรูปแบบกิจกรรม/โครงการให้เป็นลักษณะออนไลน์ให้มากขึ้น โดยยังต้องคำนึงถึงวัตถุประสงค์และตัวชี้วัดของกิจกรรม ให้สามารถดำเนินการบรรลุตามเป้าหมายที่กำหนดไว้ และต้องเกิดประโยชน์สูงสุดกับผู้เข้าร่วมกิจกรรมทั้งนักศึกษา บุคลากร และผู้ที่เกี่ยวข้อง
๒. การดำเนินการตามแผนปฏิบัติราชการ	๒.๑ คณะเทคโนโลยีอุตสาหกรรมได้ดำเนินการตามตัวชี้วัดของแผนปฏิบัติราชการประจำปีงบประมาณ พ.ศ. ๒๕๖๕ จำนวน ๕๓ ตัวชี้วัด โดยสามารถดำเนินการบรรลุตามเป้าหมายที่กำหนด ทั้งหมด ๑๖ ตัวชี้วัด คิดเป็นร้อยละ ๓๐.๑๙ และตัวชี้วัดที่ไม่ลูเป้าหมาย ทั้งหมด ๓๗ ตัวชี้วัด คิดเป็นร้อยละ ๖๙.๘๑	๒.๑.๑ มีการประชุมผู้บริหารเพื่อทบทวนติดตามการดำเนินงานของตัวชี้วัดที่ไม่บรรลุเป้าหมายว่า ฝ่ายงานที่รับผิดชอบสามารถดำเนินการแก้ไข หรือหาแนวทางในการดำเนินงานอย่างให้สามารถบรรลุตัวชี้วัดได้ ในปีงบประมาณ พ.ศ. ๒๕๖๕ ในไตรมาสที่ ๓ และ ๔ โดยการประชุมหารือแนวทาง กำหนดทิศทางการดำเนินงาน ระยะเวลา ผู้รับผิดชอบ รวมถึงการติดตามผลตามรอบระยะเวลาที่กำหนด