



คู่มือปฏิบัติงาน

การตรวจสอบและซ่อมแซมคอมพิวเตอร์เบื้องต้น

จัดทำโดย

นางสาวอรพรรณ บุญถีก

ฝ่ายบริหาร/ห้องปฏิบัติการคอมพิวเตอร์

คณะเทคโนโลยีอุตสาหกรรม

ส่วนที่ 1

ประวัติคณะเทคโนโลยีอุตสาหกรรม

ประวัติความเป็นมาของหน่วยงาน

คณะเทคโนโลยีอุตสาหกรรม มีการพัฒนาควบคู่กับมหาวิทยาลัยราชภัฏสวนสุนันทา ในการก่อตั้ง คณะเทคโนโลยีอุตสาหกรรม ได้มีการพัฒนาและเปิดสอนคณะต่างๆ จนกระทั่งได้รับจัดตั้งให้เป็นหน่วยงาน ระดับคณะมีประวัติความเป็นมาตามลำดับ

ปีการศึกษา 2522 เปิดสอนวิชาหลักสูตรการศึกษาและอุตสาหกรรมศิลป์ โดยสังกัดคณะ วิทยาศาสตร์

ปีการศึกษา 2527 เปิดสอนหลักสูตรอนุปริญญาวิทยาศาสตร สาขาวิชาเทคโนโลยีก่อสร้างและ สาขาวิชาเทคโนโลยีการพิมพ์ รวมทั้งคณะต้นสังกัดได้เปลี่ยนชื่อเป็นคณะวิทยาศาสตร์และเทคโนโลยี และได้ ยกเลิก คณะอุตสาหกรรมศิลป์เนื่องจากเกิดสภาวะเศรษฐกิจถดถอย

ปีการศึกษา 2533 เปิดสอนระดับปริญญาตรี 4 ปี หลักสูตรวิทยาศาสตรบัณฑิต สาขาวิชา ออกแบบผลิตภัณฑ์อุตสาหกรรม และระดับปริญญาตรี (2 ปี ต่อเนื่อง) หลักสูตรครุศาสตรบัณฑิต สาขาวิชา ช่างอุตสาหกรรม

ปี พ.ศ. 2538 ได้รับพระราชทานชื่อสถาบันใหม่จากเดิมวิทยาลัยครูเป็นสถาบันราชภัฏซึ่งวิทยาลัย ครูสวนสุนันทาได้เปลี่ยนเป็นสถาบันราชภัฏสวนสุนันทา

ปีการศึกษา 2540 เปิดสอนระดับอนุปริญญาวิทยาศาสตร (2 ปี) โปรแกรมวิชาอิเล็กทรอนิกส์

ปีการศึกษา 2541 เปิดสอนระดับอนุปริญญาวิทยาศาสตร (2 ปี) โปรแกรมวิชาไฟฟ้า

ปีการศึกษา 2542 เปิดสอนระดับปริญญาตรี (2 ปี ต่อเนื่อง) สาขาวิชาวิทยาศาสตร โปรแกรมวิชา เทคโนโลยีอุตสาหกรรม แขนงวิชาเทคโนโลยีสถาปัตยกรรมและแขนงวิชาเทคโนโลยีการจัดการอุตสาหกรรม

ปีการศึกษา 2543 เปิดสอนระดับปริญญาตรี โปรแกรมวิชาเทคโนโลยีการพิมพ์

ปีการศึกษา 2545 เปิดสอนระดับปริญญาตรี (2 ปี ต่อเนื่อง) สาขาวิชาวิทยาศาสตร โปรแกรมวิชา เทคโนโลยีอุตสาหกรรม แขนงวิชาเทคโนโลยีอิเล็กทรอนิกส์

ปีการศึกษา 2546 เปิดสอนระดับปริญญาตรี (2 ปี ต่อเนื่อง) สาขาวิชาวิทยาศาสตร โปรแกรมวิชา เทคโนโลยีอุตสาหกรรม แขนงวิชาเทคโนโลยีไฟฟ้าอุตสาหกรรม

ปี พ.ศ. 2547 สถาบันราชภัฏสวนสุนันทาได้เปลี่ยนสถานะเป็นมหาวิทยาลัยราชภัฏสวนสุนันทา ตามการประกาศใช้พระราชบัญญัติมหาวิทยาลัยราชภัฏ พ.ศ. 2547

ปี พ.ศ. 2548 คณะเทคโนโลยีอุตสาหกรรม ได้รับการจัดตั้งเป็นหน่วยงานระดับคณะ ตามการ ประกาศการแบ่งส่วนราชการมหาวิทยาลัยราชภัฏสวนสุนันทา

ปี พ.ศ. 2548 เปิดสอนระดับปริญญาตรี จำนวน 2 สาขาวิชา ได้แก่ สาขาวิชาเทคโนโลยีการ จัดการอุตสาหกรรม และสาขาวิชาคอมพิวเตอร์เพื่องานสถาปัตยกรรม

ปี พ.ศ. 2549 เปิดสอนระดับปริญญาตรี จำนวน 5 สาขาวิชา ได้แก่ สาขาวิชาการจัดการอาคาร สาขาเทคโนโลยีความปลอดภัยและอาชีวอนามัย สาขาวิชาเทคโนโลยีไฟฟ้า สาขาวิชาเทคโนโลยีอิเล็กทรอนิกส์ สาขาวิชาออกแบบกราฟิกและมัลติมีเดีย

ปี พ.ศ.2553 เปิดสอนระดับปริญญาตรี จำนวน 3 สาขา ได้แก่หลักสูตรวิทยาศาสตรบัณฑิต จำนวน 2 สาขาวิชา คือ สาขาวิชาออกแบบสิ่งพิมพ์และบรรจุภัณฑ์ สาขาวิชาตกแต่งภายในและการจัด นิทรรศการ และหลักสูตรด้านวิศวกรรมศาสตรบัณฑิต สาขาวิชาวิศวกรรมคอมพิวเตอร์ (วศ.บ.) ซึ่งเป็น หลักสูตรด้านวิศวกรรมเป็นหลักสูตรแรกของมหาวิทยาลัย

ปี พ.ศ. 2555 เปิดสอนสาขาวิชามาตรวิทยาและระบบคุณภาพ ระดับปริญญาตรี

ปี พ.ศ. 2557 เปิดสอนหลักสูตรสถาปัตยกรรมบัณฑิต (สถบ.) สาขาวิชาสถาปัตยกรรมศาสตร์
หลักสูตร 5 ปี และ

ตลอดระยะเวลาที่ผ่านมา คณะเทคโนโลยีอุตสาหกรรม รับผิดชอบในการจัดการเรียนการสอนให้
แก่นักศึกษาของคณะรวมทั้งสิ้น 12 สาขาวิชา 6 แขนงวิชา ดังนี้

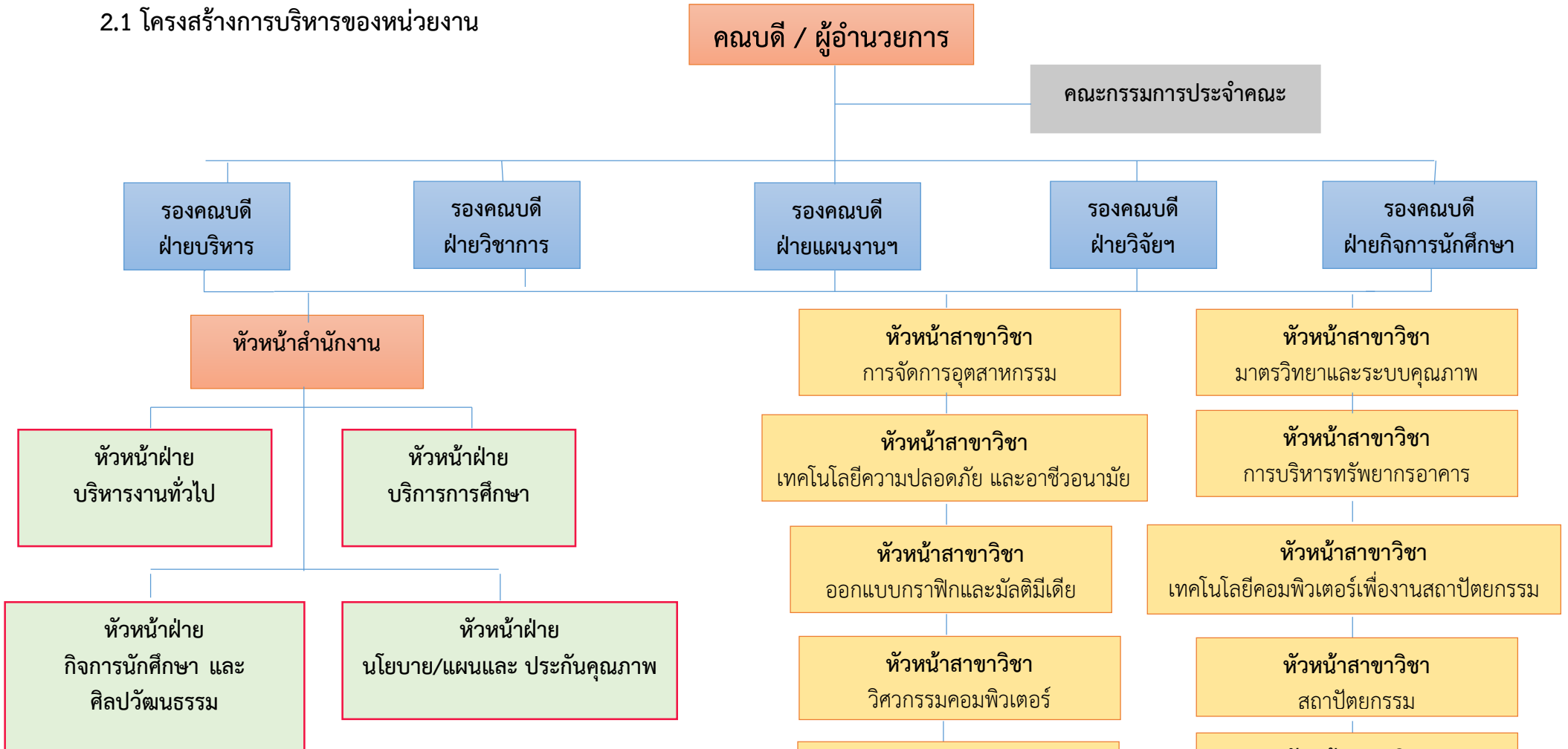
ระดับปริญญาตรี

1. สาขาวิชาการจัดการอุตสาหกรรม
2. สาขาวิชาเทคโนโลยีความปลอดภัยและอาชีวอนามัย
3. สาขาวิชาเทคโนโลยีคอมพิวเตอร์เพื่องานสถาปัตยกรรม
4. สาขาวิชาการบริหารทรัพยากรอาคาร
5. สาขาวิชาออกแบบกราฟิกและมัลติมีเดีย
6. สาขาวิชาออกแบบผลิตภัณฑ์อุตสาหกรรม
7. สาขาวิชาการออกแบบตกแต่งภายในและนิทรรศการ
8. สาขาวิชาวิศวกรรมคอมพิวเตอร์
9. สาขาวิชามาตรวิทยาและระบบคุณภาพ
10. สาขาวิชาสถาปัตยกรรม
11. สาขาวิชาเทคโนโลยีไฟฟ้า
 - 11.1 แขนงวิชาเทคโนโลยีไฟฟ้าอุตสาหกรรม
 - 11.2 แขนงวิชาเทคโนโลยีอิเล็กทรอนิกส์
 - 11.3 แขนงวิชาเทคโนโลยีพลังงาน
12. สาขาวิชาอุตสาหกรรมการพิมพ์
 - 12.1 แขนงวิชาเทคโนโลยีการพิมพ์
 - 12.2 แขนงวิชาการออกแบบสิ่งพิมพ์
 - 12.3 แขนงวิชาการจัดการอุตสาหกรรมการพิมพ์

แต่อย่างไรก็ตามเนื่องจากในปัจจุบันสภาพสังคมมีการเปลี่ยนแปลงไปในทางแข่งขันกันมากขึ้นดังนั้น
คณะเทคโนโลยีอุตสาหกรรม จึงต้องพัฒนาด้านการเรียนการสอนเพื่อก้าวให้ทันโลกและให้มีศักยภาพด้าน
บริการการศึกษาในระดับมาตรฐานให้เป็นที่ยอมรับทั้งในระดับชาติและนานาชาติ

ส่วนที่ 2 โครงสร้าง

2.1 โครงสร้างการบริหารของหน่วยงาน



2.2 โครงสร้างภาระงานของหน่วยงาน



ส่วนที่ 3
ขั้นตอนการปฏิบัติงาน
การบริการการเรียนการสอน

ขั้นตอนการปฏิบัติ (กิจกรรมรอง / รายละเอียด)

1. กรณีของห้องเรียน

1.1 รับแจ้งปัญหาทางโทรศัพท์หรือจากผู้รับบริการโดยตรงในการใช้งานสื่อการเรียนการสอน

- รับบริการแจ้งปัญหาเข้ามายังห้องปฏิบัติการคอมพิวเตอร์

1.2 เจ้าหน้าที่ดำเนินการแก้ปัญหาตามที่ได้รับแจ้ง

- รับเรื่องและรายละเอียดของปัญหาที่เกิดขึ้น

1.3 ตรวจสอบอุปกรณ์พร้อมอธิบายปัญหาที่เกิดขึ้นให้ผู้รับบริการทราบถึงปัญหา

- ตรวจสอบสาเหตุที่เกิดขึ้น เช่น การปิด-เปิด สัญญาณการเชื่อมต่อระหว่างอุปกรณ์

เชื่อมต่อสัญญาณปลั๊กไฟ คอมพิวเตอร์ โปรเจ็คเตอร์

2. กรณีห้องปฏิบัติการคอมพิวเตอร์

2.1 ตรวจสอบอุปกรณ์และจัดเตรียมอุปกรณ์ คอมพิวเตอร์และสื่อการเรียนการสอน ให้กับ

อาจารย์ หรือวิทยากร ก่อนเริ่มการอบรมหรือการสอน

- จัดเตรียมอุปกรณ์คอมพิวเตอร์ ตรวจสอบเช็คความพร้อมของไมล์ ลำโพง โปรเจ็คเตอร์

ให้กับอาจารย์หรือวิทยากร

2.2 ตรวจสอบความพร้อมคอมพิวเตอร์ของผู้อบรม

- ตรวจสอบเช็คความพร้อมของฮาร์ดแวร์ เช่น เมมส์ คีย์บอร์ด หูฟัง ซอฟต์แวร์ เช่น

ระบบปฏิบัติการ ชุดโปรแกรมสำนักงาน หรือโปรแกรมที่ใช้ประกอบการอบรม

2.3 ตรวจสอบอุปกรณ์หลังใช้งาน

- หลังสิ้นสุดการอบรมหรือการสอนจะตรวจสอบเช็คอุปกรณ์ที่ใช้งานเสร็จเป็นที่เรียบร้อยแล้ว

และจัดเก็บเข้าที่เพื่อให้พร้อมที่จะใช้งานในช่วงเวลาถัดไป