



คู่มือปฏิบัติงาน

เรื่อง การยืม-คืนวัสดุอุปกรณ์

จัดทำโดย

นายทรงสันต์ คล้ายมาลี

ฝ่ายบริหาร/ห้องปฏิบัติการต้นแบบงานไม้

คณะเทคโนโลยีอุตสาหกรรม

ส่วนที่ 1

ประวัติคณะเทคโนโลยีอุตสาหกรรม

ประวัติความเป็นมาของหน่วยงาน

คณะเทคโนโลยีอุตสาหกรรม มีการพัฒนาควบคู่กับมหาวิทยาลัยราชภัฏสวนสุนันทา ในการก่อตั้ง คณะเทคโนโลยีอุตสาหกรรม ได้มีการพัฒนาและเปิดสอนคณะต่างๆ จนกระทั่งได้รับจัดตั้งให้เป็นหน่วยงาน ระดับคณะมีประวัติความเป็นมาตามลำดับ

ปีการศึกษา 2522 เปิดสอนวิชาหัตถกรรมศึกษาและอุตสาหกรรมศิลป์ โดยสังกัดคณะ วิทยาศาสตร์

ปีการศึกษา 2527 เปิดสอนหลักสูตรอนุปริญญาวิทยาศาสตร สาขาวิชาเทคโนโลยีก่อสร้างและ สาขาวิชาเทคโนโลยีการพิมพ์ รวมทั้งคณะต้นสังกัดได้เปลี่ยนชื่อเป็นคณะวิทยาศาสตร์และเทคโนโลยี และได้ ยกเลิก คณะอุตสาหกรรมศิลป์เนื่องจากเกิดสภาวะเศรษฐกิจถดถอย

ปีการศึกษา 2533 เปิดสอนระดับปริญญาตรี 4 ปี หลักสูตรวิทยาศาสตรบัณฑิต สาขาวิชา ออกแบบผลิตภัณฑ์อุตสาหกรรม และระดับปริญญาตรี (2 ปี ต่อเนื่อง) หลักสูตรครุศาสตรบัณฑิต สาขาวิชา ช่างอุตสาหกรรม

ปี พ.ศ. 2538 ได้รับพระราชทานชื่อสถาบันใหม่จากเดิมวิทยาลัยครูเป็นสถาบันราชภัฏซึ่งวิทยาลัย ครูสวนสุนันทาได้เปลี่ยนเป็นสถาบันราชภัฏสวนสุนันทา

ปีการศึกษา 2540 เปิดสอนระดับอนุปริญญาวิทยาศาสตร (2 ปี) โปรแกรมวิชาอิเล็กทรอนิกส์

ปีการศึกษา 2541 เปิดสอนระดับอนุปริญญาวิทยาศาสตร (2 ปี) โปรแกรมวิชาไฟฟ้า

ปีการศึกษา 2542 เปิดสอนระดับปริญญาตรี (2 ปี ต่อเนื่อง) สาขาวิชาวิทยาศาสตร โปรแกรมวิชา เทคโนโลยีอุตสาหกรรม แขนงวิชาเทคโนโลยีสถาปัตยกรรมและแขนงวิชาเทคโนโลยีการจัดการอุตสาหกรรม

ปีการศึกษา 2543 เปิดสอนระดับปริญญาตรี โปรแกรมวิชาเทคโนโลยีการพิมพ์

ปีการศึกษา 2545 เปิดสอนระดับปริญญาตรี (2 ปี ต่อเนื่อง) สาขาวิชาวิทยาศาสตร โปรแกรมวิชา เทคโนโลยีอุตสาหกรรม แขนงวิชาเทคโนโลยีอิเล็กทรอนิกส์

ปีการศึกษา 2546 เปิดสอนระดับปริญญาตรี (2 ปี ต่อเนื่อง) สาขาวิชาวิทยาศาสตร โปรแกรมวิชา เทคโนโลยีอุตสาหกรรม แขนงวิชาเทคโนโลยีไฟฟ้าอุตสาหกรรม

ปี พ.ศ. 2547 สถาบันราชภัฏสวนสุนันทาได้เปลี่ยนสถานะเป็นมหาวิทยาลัยราชภัฏสวนสุนันทา ตามการประกาศใช้พระราชบัญญัติมหาวิทยาลัยราชภัฏ พ.ศ. 2547

ปี พ.ศ. 2548 คณะเทคโนโลยีอุตสาหกรรม ได้รับการจัดตั้งเป็นหน่วยงานระดับคณะ ตามการ ประกาศการแบ่งส่วนราชการมหาวิทยาลัยราชภัฏสวนสุนันทา

ปี พ.ศ. 2548 เปิดสอนระดับปริญญาตรี จำนวน 2 สาขาวิชา ได้แก่ สาขาวิชาเทคโนโลยีการ จัดการอุตสาหกรรม และสาขาวิชาคอมพิวเตอร์เพื่องานสถาปัตยกรรม

ปี พ.ศ. 2549 เปิดสอนระดับปริญญาตรี จำนวน 5 สาขาวิชา ได้แก่ สาขาวิชาการจัดการอาคาร สาขาเทคโนโลยีความปลอดภัยและอาชีวอนามัย สาขาวิชาเทคโนโลยีไฟฟ้า สาขาวิชาเทคโนโลยีอิเล็กทรอนิกส์ สาขาวิชาออกแบบกราฟิกและมัลติมีเดีย

ปี พ.ศ.2553 เปิดสอนระดับปริญญาตรี จำนวน 3 สาขา ได้แก่หลักสูตรวิทยาศาสตรบัณฑิต จำนวน 2 สาขาวิชา คือ สาขาวิชาออกแบบสิ่งพิมพ์และบรรจุภัณฑ์ สาขาวิชาตกแต่งภายในและการจัด

นิทรรศการ และหลักสูตรด้านวิศวกรรมศาสตร์บัณฑิต สาขาวิชาวิศวกรรมคอมพิวเตอร์ (วศ.บ.) ซึ่งเป็นหลักสูตรด้านวิศวกรรมเป็นหลักสูตรแรกของมหาวิทยาลัย

ปี พ.ศ. 2555 เปิดสอนสาขาวิชามาตรวิทยาและระบบคุณภาพ ระดับปริญญาตรี

ปี พ.ศ. 2557 เปิดสอนหลักสูตรสถาปัตยกรรมบัณฑิต (สถบ.) สาขาวิชาสถาปัตยกรรมศาสตร์ หลักสูตร 5 ปี และ

ตลอดระยะเวลาที่ผ่านมา คณะเทคโนโลยีอุตสาหกรรม รับผิดชอบในการจัดการเรียนการสอนให้กับนักศึกษาของคณะรวมทั้งสิ้น 12 สาขาวิชา 6 แขนงวิชา ดังนี้

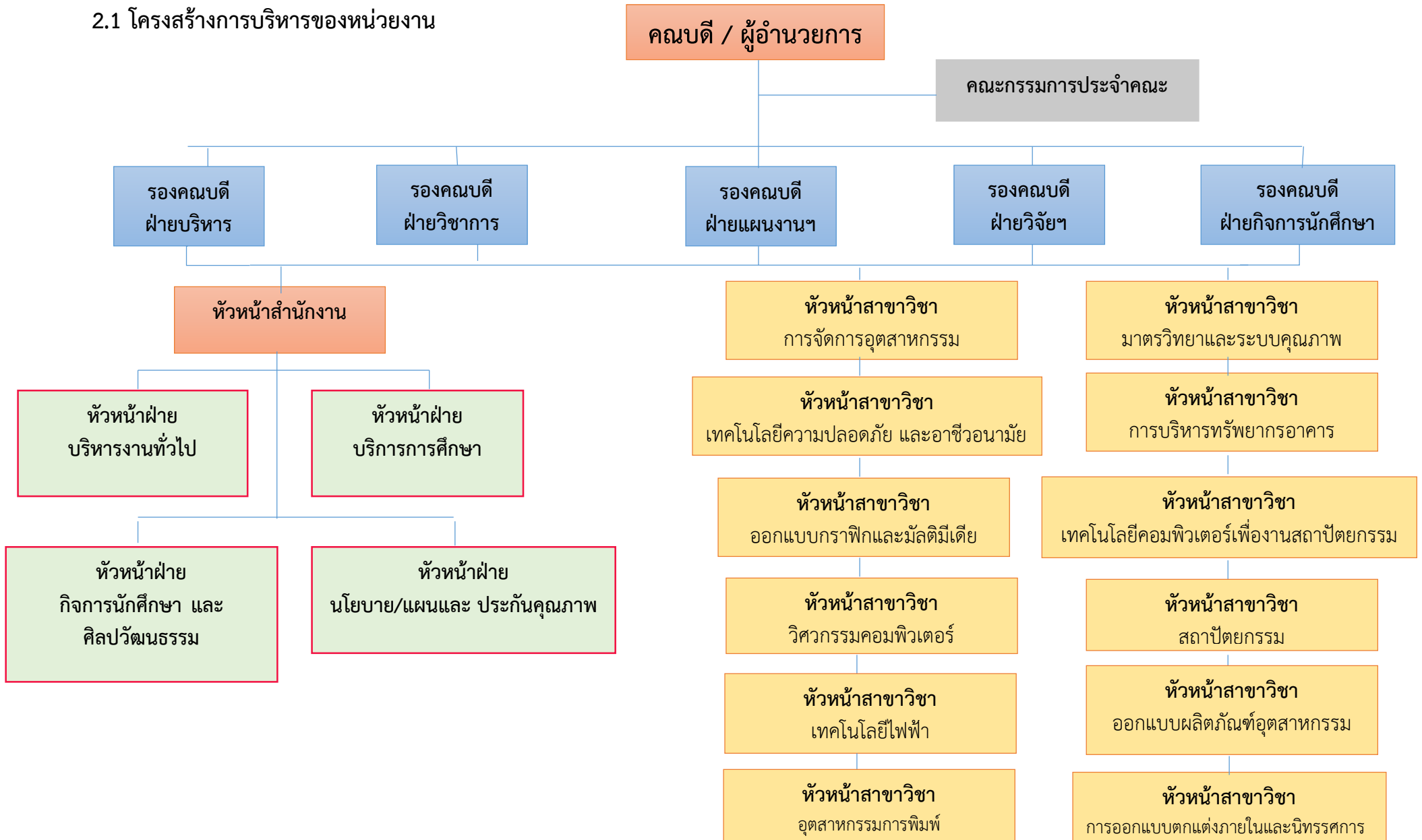
ระดับปริญญาตรี

1. สาขาวิชาการจัดการอุตสาหกรรม
2. สาขาวิชาเทคโนโลยีความปลอดภัยและอาชีวอนามัย
3. สาขาวิชาเทคโนโลยีคอมพิวเตอร์เพื่องานสถาปัตยกรรม
4. สาขาวิชาการบริหารทรัพยากรอาคาร
5. สาขาวิชาออกแบบกราฟิกและมัลติมีเดีย
6. สาขาวิชาออกแบบผลิตภัณฑ์อุตสาหกรรม
7. สาขาวิชาการออกแบบตกแต่งภายในและนิทรรศการ
8. สาขาวิชาวิศวกรรมคอมพิวเตอร์
9. สาขาวิชามาตรวิทยาและระบบคุณภาพ
10. สาขาวิชาสถาปัตยกรรม
11. สาขาวิชาเทคโนโลยีไฟฟ้า
 - 11.1 แขนงวิชาเทคโนโลยีไฟฟ้าอุตสาหกรรม
 - 11.2 แขนงวิชาเทคโนโลยีอิเล็กทรอนิกส์
 - 11.3 แขนงวิชาเทคโนโลยีพลังงาน
12. สาขาวิชาอุตสาหกรรมการพิมพ์
 - 12.1 แขนงวิชาเทคโนโลยีการพิมพ์
 - 12.2 แขนงวิชาการออกแบบสิ่งพิมพ์
 - 12.3 แขนงวิชาการจัดการอุตสาหกรรมการพิมพ์

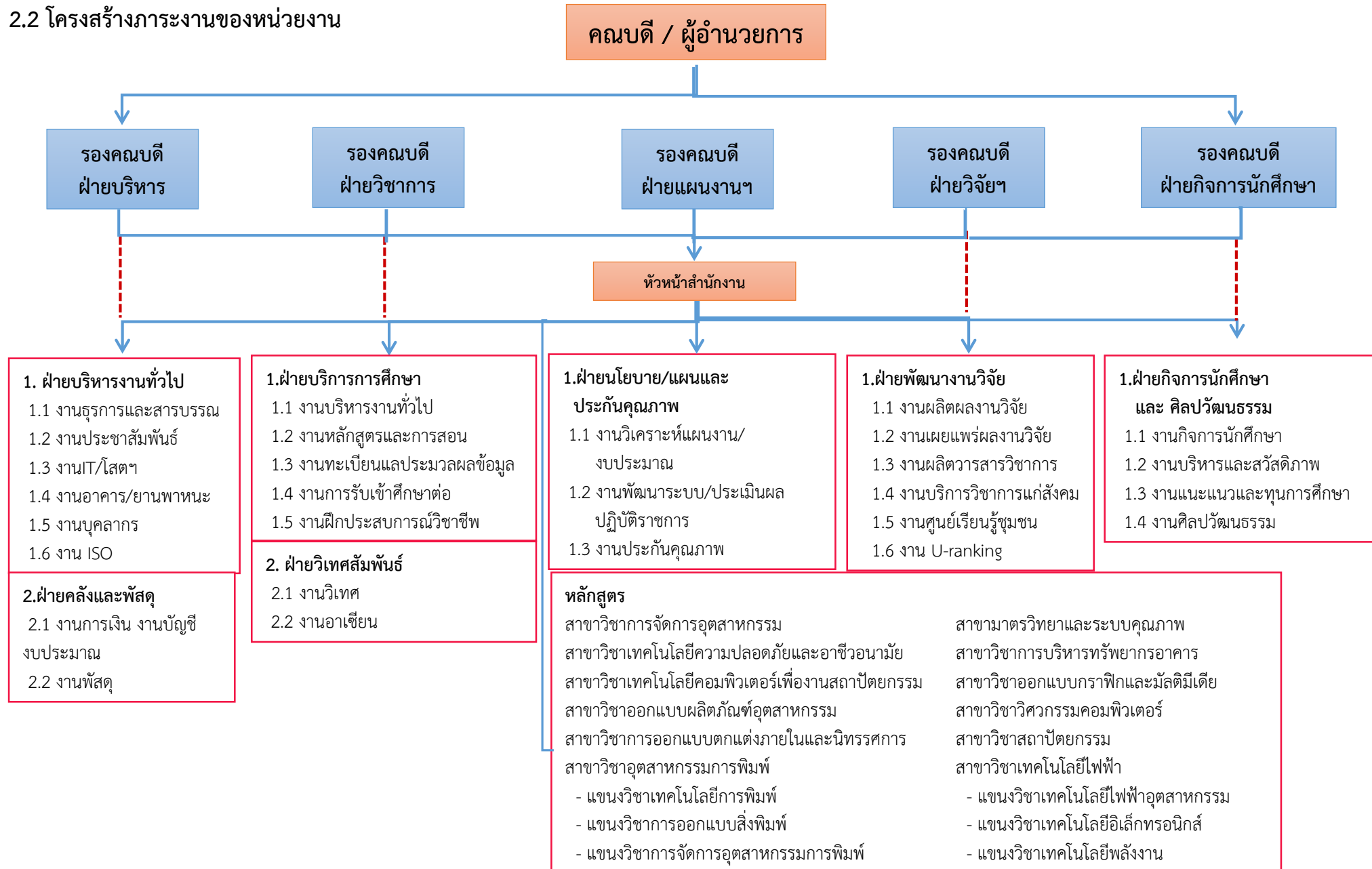
แต่อย่างไรก็ตามเนื่องจากในปัจจุบันสภาพสังคมมีการเปลี่ยนแปลงไปในทางแข่งขันกันมากขึ้นตั้งนั้น คณะเทคโนโลยีอุตสาหกรรม จึงต้องพัฒนาด้านการเรียนการสอนเพื่อก้าวให้ทันโลกและให้มีศักยภาพด้านบริการการศึกษาในระดับมาตรฐานให้เป็นที่ยอมรับทั้งในระดับชาติและนานาชาติ

ส่วนที่ 2 โครงสร้าง

2.1 โครงสร้างการบริหารของหน่วยงาน



2.2 โครงสร้างภาระงานของหน่วยงาน



ส่วนที่ 3
ขั้นตอนการปฏิบัติงาน
การจัดทำแผนปฏิบัติงานประกันคุณภาพประจำปีการศึกษา

ขั้นตอนการปฏิบัติ (กิจกรรมรอง / รายละเอียด)

1. ตรวจสอบแบบฟอร์มการขอยืม-คืนอุปกรณ์ใดๆ
 - 1.1 ตรวจสอบแบบฟอร์มขอยืม-คืนอุปกรณ์ว่าผู้ใช้บริการต้องการอุปกรณ์ใดบ้าง
 - 1.2 ตรวจสอบหลักฐานการขอยืมอุปกรณ์
 - 1.3 ตรวจสอบรายละเอียดของผู้ขอใช้บริการในแบบฟอร์มฯ
2. จัดเตรียมอุปกรณ์
 - 2.1 จัดเตรียมพร้อมตรวจเช็คอุปกรณ์ตามรายละเอียดในแบบฟอร์ม
3. ตรวจสอบอุปกรณ์ หลังการใช้งานและจัดเก็บเข้าที่ พร้อมคืนบัตรนักศึกษาหรือบัตรประจำตัวประชาชน
 - 3.1 ตรวจสอบอุปกรณ์ว่าครบถ้วนหรือไม่
 - 3.2 ตรวจสอบความเสียหายที่เกิดขึ้นกับตัวอุปกรณ์
 - 3.3 จัดเก็บอุปกรณ์กลับที่เดิมเพื่อสะดวกต่อการขอยืม-คืนครั้งต่อไป
 - 3.4 คืนบัตรนักศึกษาและบัตรประจำตัวประชาชนให้กับผู้ใช้บริการ
4. สรุปสถิติการขอยืม-คืนอุปกรณ์ประจำเดือน
 - 4.1 สรุปยอดสถิติการขอยืม-คืนอุปกรณ์ประจำเดือนจากแบบฟอร์มขอยืม-คืนอุปกรณ์

ผังการดำเนินการ (Flow Chart) (เขียนอธิบายกิจกรรมรอง / รายละเอียด)