



## คู่มือปฏิบัติงาน

การตรวจสอบและซ่อมแซมคอมพิวเตอร์เบื้องต้น

## จัดทำโดย

นายนพกรณ์ สนธิรัตน์

ฝ่ายบริหารงานทั่วไป  
งาน IT และสารสนเทศ  
คณะเทคโนโลยีอุตสาหกรรม

## ส่วนที่ 1

### ประวัติคณะเทคโนโลยีอุตสาหกรรม

#### ประวัติความเป็นมาของหน่วยงาน

คณะเทคโนโลยีอุตสาหกรรม มีการพัฒนาควบคู่กับมหาวิทยาลัยราชภัฏสวนสุนันทา ในการก่อตั้ง คณะเทคโนโลยีอุตสาหกรรม ได้มีการพัฒนาและเปิดสอนคณะต่างๆ จนกระทั่งได้รับจัดตั้งให้เป็นหน่วยงาน ระดับคณะมีประวัติความเป็นมาตามลำดับ

ปีการศึกษา 2522 เปิดสอนวิชาหัตถกรรมศึกษาและอุตสาหกรรมศิลป์ โดยสังกัดคณะ วิทยาศาสตร์

ปีการศึกษา 2527 เปิดสอนหลักสูตรอนุปริญญาวิทยาศาสตร สาขาวิชาเทคโนโลยีก่อสร้างและ สาขาวิชาเทคโนโลยีการพิมพ์ รวมทั้งคณะต้นสังกัดได้เปลี่ยนชื่อเป็นคณะวิทยาศาสตร์และเทคโนโลยี และได้ ยกเลิก คณะอุตสาหกรรมศิลป์เนื่องจากเกิดสภาวะเศรษฐกิจถดถอย

ปีการศึกษา 2533 เปิดสอนระดับปริญญาตรี 4 ปี หลักสูตรวิทยาศาสตรบัณฑิต สาขาวิชา ออกแบบผลิตภัณฑ์อุตสาหกรรม และระดับปริญญาตรี (2 ปี ต่อเนื่อง) หลักสูตรครุศาสตรบัณฑิต สาขาวิชา ช่างอุตสาหกรรม

ปี พ.ศ. 2538 ได้รับพระราชทานชื่อสถาบันใหม่จากเดิมวิทยาลัยครูเป็นสถาบันราชภัฏซึ่งวิทยาลัย ครูสวนสุนันทาได้เปลี่ยนเป็นสถาบันราชภัฏสวนสุนันทา

ปีการศึกษา 2540 เปิดสอนระดับอนุปริญญาวิทยาศาสตร (2 ปี) โปรแกรมวิชาอิเล็กทรอนิกส์

ปีการศึกษา 2541 เปิดสอนระดับอนุปริญญาวิทยาศาสตร (2 ปี) โปรแกรมวิชาไฟฟ้า

ปีการศึกษา 2542 เปิดสอนระดับปริญญาตรี (2 ปี ต่อเนื่อง) สาขาวิชาวิทยาศาสตร โปรแกรมวิชา เทคโนโลยีอุตสาหกรรม แขนงวิชาเทคโนโลยีสถาปัตยกรรมและแขนงวิชาเทคโนโลยีการจัดการอุตสาหกรรม

ปีการศึกษา 2543 เปิดสอนระดับปริญญาตรี โปรแกรมวิชาเทคโนโลยีการพิมพ์

ปีการศึกษา 2545 เปิดสอนระดับปริญญาตรี (2 ปี ต่อเนื่อง) สาขาวิชาวิทยาศาสตร โปรแกรมวิชา เทคโนโลยีอุตสาหกรรม แขนงวิชาเทคโนโลยีอิเล็กทรอนิกส์

ปีการศึกษา 2546 เปิดสอนระดับปริญญาตรี (2 ปี ต่อเนื่อง) สาขาวิชาวิทยาศาสตร โปรแกรมวิชา เทคโนโลยีอุตสาหกรรม แขนงวิชาเทคโนโลยีไฟฟ้าอุตสาหกรรม

ปี พ.ศ. 2547 สถาบันราชภัฏสวนสุนันทาได้เปลี่ยนสถานะเป็นมหาวิทยาลัยราชภัฏสวนสุนันทา ตามการประกาศใช้พระราชบัญญัติมหาวิทยาลัยราชภัฏ พ.ศ. 2547

ปี พ.ศ. 2548 คณะเทคโนโลยีอุตสาหกรรม ได้รับการจัดตั้งเป็นหน่วยงานระดับคณะ ตามการ ประกาศการแบ่งส่วนราชการมหาวิทยาลัยราชภัฏสวนสุนันทา

ปี พ.ศ. 2548 เปิดสอนระดับปริญญาตรี จำนวน 2 สาขาวิชา ได้แก่ สาขาวิชาเทคโนโลยีการ จัดการอุตสาหกรรม และสาขาวิชาคอมพิวเตอร์เพื่องานสถาปัตยกรรม

ปี พ.ศ. 2549 เปิดสอนระดับปริญญาตรี จำนวน 5 สาขาวิชา ได้แก่ สาขาวิชาการจัดการอาคาร สาขาเทคโนโลยีความปลอดภัยและอาชีวอนามัย สาขาวิชาเทคโนโลยีไฟฟ้า สาขาวิชาเทคโนโลยีอิเล็กทรอนิกส์ สาขาวิชาออกแบบกราฟิกและมัลติมีเดีย

ปี พ.ศ. 2553 เปิดสอนระดับปริญญาตรี จำนวน 3 สาขา ได้แก่หลักสูตรวิทยาศาสตรบัณฑิต จำนวน 2 สาขาวิชา คือ สาขาวิชาออกแบบสิ่งพิมพ์และบรรจุภัณฑ์ สาขาวิชาตกแต่งภายในและการจัด

นิทรรศการ และหลักสูตรด้านวิศวกรรมศาสตร์บัณฑิต สาขาวิชาวิศวกรรมคอมพิวเตอร์ (วศ.บ.) ซึ่งเป็นหลักสูตรด้านวิศวกรรมเป็นหลักสูตรแรกของมหาวิทยาลัย

ปี พ.ศ. 2555 เปิดสอนสาขาวิชามาตรวิทยาและระบบคุณภาพ ระดับปริญญาตรี

ปี พ.ศ. 2557 เปิดสอนหลักสูตรสถาปัตยกรรมบัณฑิต (สถบ.) สาขาวิชาสถาปัตยกรรมศาสตร์ หลักสูตร 5 ปี และ

ตลอดระยะเวลาที่ผ่านมา คณะเทคโนโลยีอุตสาหกรรม รับผิดชอบในการจัดการเรียนการสอนให้กับนักศึกษาของคณะรวมทั้งสิ้น 12 สาขาวิชา 6 แขนงวิชา ดังนี้

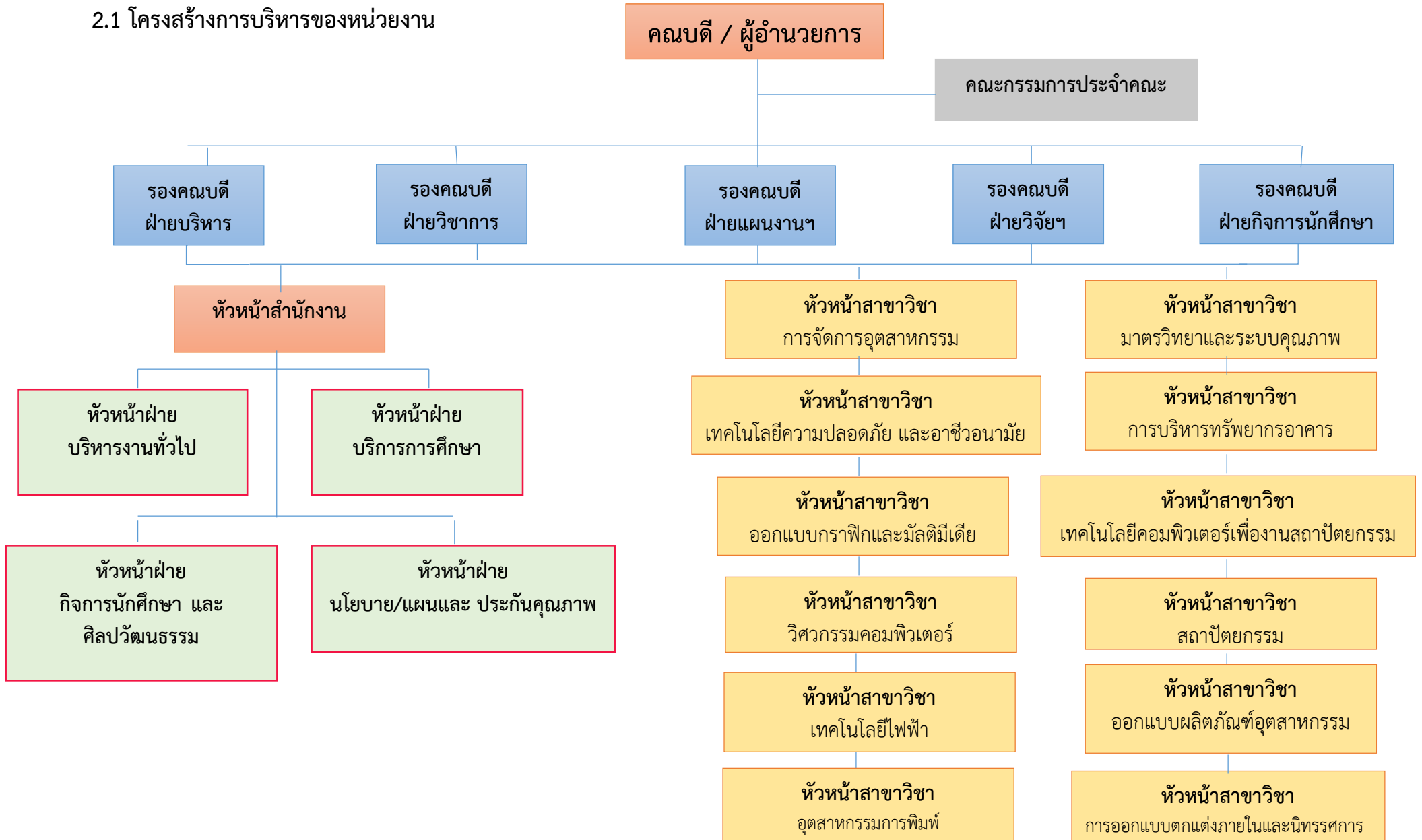
ระดับปริญญาตรี

1. สาขาวิชาการจัดการอุตสาหกรรม
2. สาขาวิชาเทคโนโลยีความปลอดภัยและอาชีวอนามัย
3. สาขาวิชาเทคโนโลยีคอมพิวเตอร์เพื่องานสถาปัตยกรรม
4. สาขาวิชาการบริหารทรัพยากรอาคาร
5. สาขาวิชาออกแบบกราฟิกและมัลติมีเดีย
6. สาขาวิชาออกแบบผลิตภัณฑ์อุตสาหกรรม
7. สาขาวิชาการออกแบบตกแต่งภายในและนิทรรศการ
8. สาขาวิชาวิศวกรรมคอมพิวเตอร์
9. สาขาวิชามาตรวิทยาและระบบคุณภาพ
10. สาขาวิชาสถาปัตยกรรม
11. สาขาวิชาเทคโนโลยีไฟฟ้า
  - 11.1 แขนงวิชาเทคโนโลยีไฟฟ้าอุตสาหกรรม
  - 11.2 แขนงวิชาเทคโนโลยีอิเล็กทรอนิกส์
  - 11.3 แขนงวิชาเทคโนโลยีพลังงาน
12. สาขาวิชาอุตสาหกรรมการพิมพ์
  - 12.1 แขนงวิชาเทคโนโลยีการพิมพ์
  - 12.2 แขนงวิชาการออกแบบสิ่งพิมพ์
  - 12.3 แขนงวิชาการจัดการอุตสาหกรรมการพิมพ์

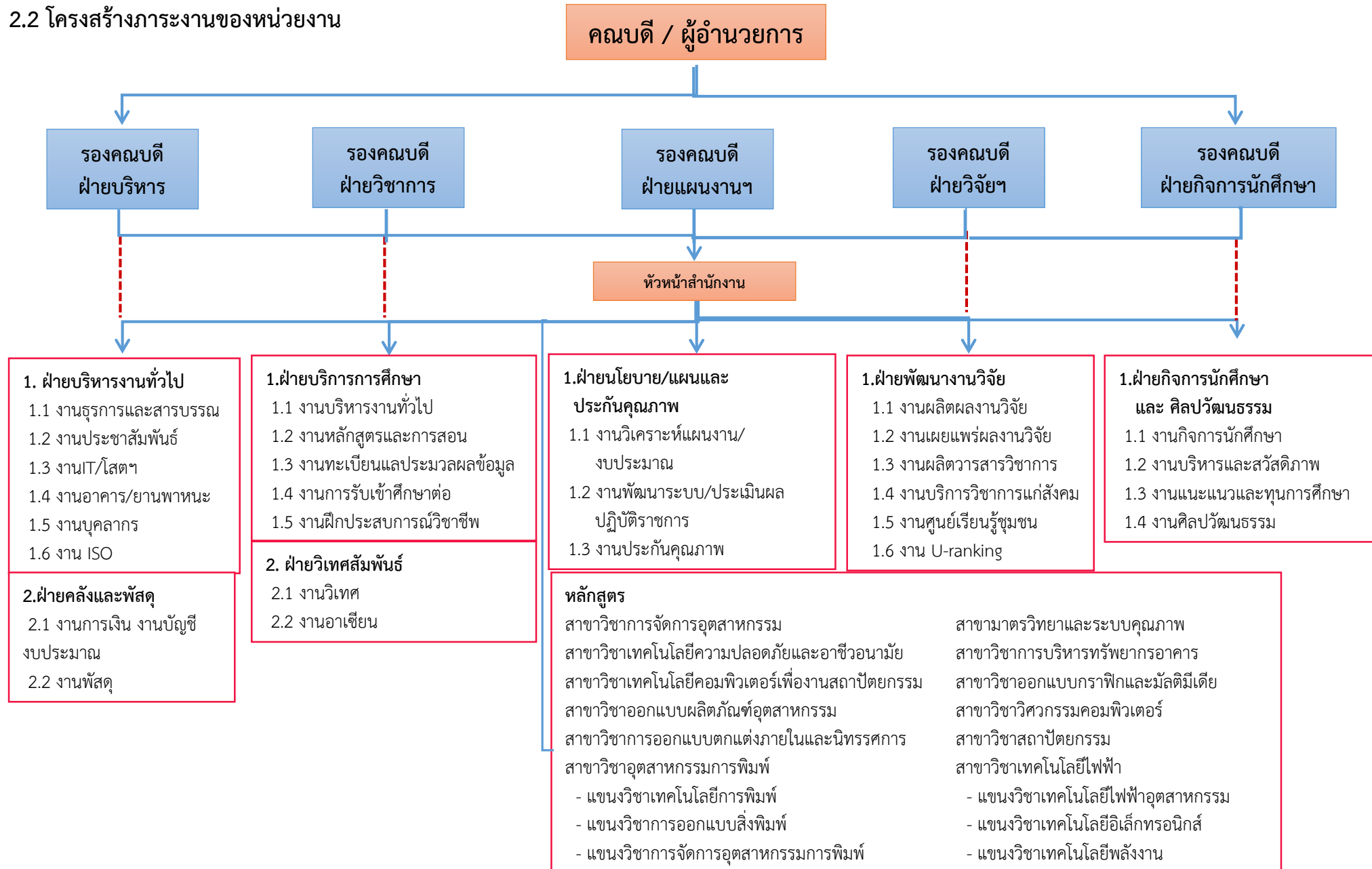
แต่อย่างไรก็ตามเนื่องจากในปัจจุบันสภาพสังคมมีการเปลี่ยนแปลงไปในทางแข่งขันกันมากขึ้นตั้งนั้น คณะเทคโนโลยีอุตสาหกรรม จึงต้องพัฒนาด้านการเรียนการสอนเพื่อก้าวให้ทันโลกและให้มีศักยภาพด้านบริการการศึกษาในระดับมาตรฐานให้เป็นที่ยอมรับทั้งในระดับชาติและนานาชาติ

## ส่วนที่ 2 โครงสร้าง

### 2.1 โครงสร้างการบริหารของหน่วยงาน



## 2.2 โครงสร้างภาระงานของหน่วยงาน



ส่วนที่ 3  
ขั้นตอนการปฏิบัติงาน  
การตรวจสอบและซ่อมแซมคอมพิวเตอร์เบื้องต้น

ขั้นตอนการปฏิบัติ (กิจกรรมรอง / รายละเอียด)

- 1 ผู้ใช้งาน (ผู้บริหาร , อาจารย์ , เจ้าหน้าที่ , นักศึกษา) แจ้งปัญหามายังผู้ดูแล
  - 1.1 สอบถามข้อมูล อาการเบื้องต้น
- 2 แยกประเภทสาเหตุของปัญหา
  - 2.1 สาเหตุจาก Hardware
  - 2.2 สาเหตุจาก Software
  - 2.3 สาเหตุจาก User
- 3 เขียนใบแจ้งซ่อมตามประเภทของปัญหา
- 4 แก้ไขปัญหาตามสาเหตุ
  - 4.1 แก้ไขได้
  - 4.2 แก้ไขไม่ได้
- 5 เมื่อแก้ไขไม่ได้ส่งซ่อมกับบริษัท
  - 5.1 บริษัทดำเนินการซ่อมแซม และส่งกลับคืน
  - 5.2 บริษัทซ่อมไม่ได้
- 6 ดำเนินการจัดหาเครื่องใหม่มาทดแทน
- 7 กรณีแก้ไขได้ ส่งเครื่องคืน User