

การพัฒนาชุดสื่อประชาสัมพันธ์รณรงค์การปกป้องรักษาต้นไม้ ในเมืองกรุงสำหรับประชาชนย่านชุมชนในกรุงเทพมหานคร

ปภัช เกริกฤทธิไกร

สาขาวิชาออกแบบสิ่งพิมพ์และบรรจุภัณฑ์
คณะเทคโนโลยีอุตสาหกรรม มหาวิทยาลัยราชภัฏสวนสุนันทา

บทคัดย่อ

การวิจัยครั้งนี้ มีวัตถุประสงค์ในการศึกษาและหาแนวทางการพัฒนาชุดสื่อประชาสัมพันธ์รณรงค์การปกป้องรักษาต้นไม้ในเมืองกรุงสำหรับประชาชนย่านชุมชนในกรุงเทพมหานคร เนื่องจากปัจจุบันมีความเจริญจากสิ่งก่อสร้าง และเทคโนโลยี มีเพิ่มมากขึ้นอย่างรวดเร็ว ทำให้มีผลกระทบต่อต้นไม้ ผู้วิจัยจึงเห็นถึงความสำคัญการพัฒนาชุดสื่อประชาสัมพันธ์ที่แสดงออกถึงการปกป้องรักษาต้นไม้ในเมืองกรุงสำหรับประชาชนย่านชุมชนในกรุงเทพมหานคร ให้มีความเข้าใจได้อย่างถูกต้อง วัตถุประสงค์ของงานวิจัย 1. เพื่อศึกษาข้อมูลที่เกี่ยวข้องกับสิ่งแวดล้อม 2. เพื่อออกแบบสื่อที่รณรงค์ให้ประชาชนย่านชุมชนเมืองปลูกต้นไม้ 3. เพื่อพัฒนาชุดสื่อที่รณรงค์ให้ประชาชนย่านชุมชนเมืองปลูกต้นไม้ โดยวิธีการดำเนินงานวิจัย กลุ่มเป้าหมายจำนวน 50 คน จากกลุ่มเป้าหมายทั้งหมดผู้ที่อาศัยอยู่ในกรุงเทพมหานคร ทั้งเพศชายและหญิง ช่วงอายุ 20 ถึง 30 ปี ผลการวิจัย 1. ได้รูปแบบลักษณะตัวอักษรแบบ (San Serif) 2. ได้รูปแบบของภาพประกอบแบบภาพถ่าย 3. ได้โครงสีแบบสีคู่ตรงข้าม (Complementary Color) ที่ได้รับการออกแบบตามการวิเคราะห์แบบสอบถามข้อมูล

คำสำคัญ : สื่อประชาสัมพันธ์, ต้นไม้, กรุงเทพมหานคร

The development of media public relations campaign to protect the trees. In the city for a public community area in Bangkok

Mr. Pat Krerkitikrai

Print and Packaging Design,

Faculty of Industrial Technology, Suan Sunandha Rajabhat University

ABSTRACT

The purpose of this research is in the study and find ways to develop a media kit to promote the campaign to protect trees in the city, for people in the community in Bangkok. Because of the growth in construction and technology, there are more readily affect the trees. Therefore, the importance of the development of media to express to protect the trees in the city for a public area, the community in Bangkok to understand correctly.

The objectives of the research are 1. To study information related to the environment 2. To design media that campaign for people in urban areas to plant trees 3. To develop media sets that campaign for people in urban areas to plant trees. By the way of research. The target groups of 50 people from all target groups who live within Bangkok Both male and female, aged 20 to 30 years. Research results in 1. Obtain the San Serif font style. 2. Get a form of photo-style illustrations. 3. Get the color scheme in opposite color (Complementary color) that are designed according to the data query analysis.

Keywords: public relations media, trees, Bangkok

บทนำ

มนุษย์เรายู่ร่วมกับธรรมชาติมาอย่างยาวนาน ต้นไม้ เป็นแหล่งอาหารที่สำคัญต่อบรรดาสัตว์ป่า พืช ผล สามารถนำมารับประทานหรือยารักษาโรคให้มนุษย์ได้ และยังนำ พืช ผล มาขาย สร้างรายได้อีกด้วย ต้นไม้ช่วยลดโลกร้อนด้วยการดูดซับก๊าซคาร์บอนไดออกไซด์ ซึ่งเป็นก๊าซเรือนกระจกเข้าไปเพื่อใช้ในการสังเคราะห์แสงและยังสามารถดูดซับก๊าซอื่น ๆ ที่เป็นพิษต่อร่างกายมนุษย์ และสิ่งแวดลอม ต้นไม้จะช่วยคายออกซิเจนในช่วงกลางวัน ทำให้เราได้อากาศบริสุทธิ์ ซึ่งการได้สูดอากาศบริสุทธิ์ มีผลดีต่อสุขภาพ ของเราทำให้เราสดชื่น เป็นร่มเงา บังแสงแดด ให้เกิดความร่มรื่น

เมื่อความเจริญของเทคโนโลยีสูงขึ้น โรงงานอุตสาหกรรม และสิ่งก่อสร้างที่เพิ่มมากขึ้นเป็นอย่างมาก ต้นไม้จึงลดน้อยลงทำให้ ความเป็นอยู่ของมนุษย์และสิ่งมีชีวิตบนโลก ทั้งยังเกี่ยวโยงถึงสภาพเศรษฐกิจและสังคม นอกจากนี้ยังส่งผลให้เกิดมลพิษต่อสิ่งแวดลอมที่เป็นผลเสียโดยตรงต่อสิ่งมีชีวิต ซึ่งอาจทำให้เกิดการสูญเสียสิ่งมีชีวิต หรือนำไปสู่สภาวะที่พืชและสัตว์บางชนิดสูญพันธุ์ไปได้

วัตถุประสงค์ของการวิจัย

1. เพื่อศึกษาข้อมูลที่เกี่ยวข้องกับสิ่งแวดลอม
2. เพื่อออกแบบสื่อที่รณรงค์ให้ประชาชนย่านชุมชนเมืองปลูกต้นไม้
3. เพื่อพัฒนาชุดสื่อที่รณรงค์ให้ประชาชนย่านชุมชนเมืองปลูกต้นไม้

ระเบียบวิธีวิจัย

1. ประชากรกลุ่มตัวอย่าง

1.1 ประชากรในการศึกษาวิจัยในครั้งนี้ คือ บุคคลทั่วไปที่อาศัยในกรุงเทพมหานคร

1.2 กลุ่มตัวอย่างในการศึกษาวิจัยในครั้งนี้ คือกลุ่มเป้าหมาย เป็นกลุ่มบุคคลทั่วไป จำนวน 50 คน ทั้งเพศชาย/หญิง อายุ 20-30 ปี

2. เครื่องมือที่ใช้ในการเก็บข้อมูล

2.1 แบบสอบถามมีทั้งหมด 50 ชุด โดยเก็บข้อมูลทั่วไปและข้อมูลด้านการออกแบบ โดยสอบถามกลุ่มตัวอย่างคือ บุคคลทั่วไป จำนวน 50 คน ทั้งเพศชาย/หญิง อายุ 20-30 ปี

2.2 ลักษณะการสุ่มกลุ่มตัวอย่าง คือวิธีการใช้เลือกกลุ่มตัวอย่างแบบบังเอิญ

3. ประเภทข้อมูล

3.1 ข้อมูลภาคปฐมภูมิ จากการตอบสนองแบบสอบถามผู้วิจัยได้ดำเนินการสังเกตพฤติกรรมและสัมภาษณ์โดยตรงกับกลุ่มตัวอย่างว่ามีความต้องการในลักษณะไหน ทั้งนี้ก็เพื่อให้สอดคล้องกับวัตถุประสงค์ของงานวิจัยของกลุ่มเป้าหมายจึงจะสามารถดำเนินการวิจัยได้ อีกทั้งข้อมูลภาคปฐมภูมิจะเป็นข้อมูลดิบที่ไม่ได้มีใครบันทึกเรียบเรียงมาก่อน ฉะนั้นข้อมูลที่ได้จะมีความน่าเชื่อถือพอสมควร

3.2 ข้อมูลทุติยภูมิ เป็นการเก็บรวบรวมข้อมูลจากทฤษฎีที่เรียบเรียงมาแล้วอย่างเป็นขั้นเป็นตอน อีกทั้งผู้วิจัยได้ศึกษา จากวรรณกรรมการออกแบบต่างๆมาเป็นแนวทางในงานวิจัย เพื่อจะได้นำข้อมูลที่ศึกษามา เปรียบเทียบ วิเคราะห์และนำมาประยุกต์กับงานออกแบบ ทั้งนี้ข้อมูลภาคทุติยภูมิจะเป็นข้อมูลที่นำเชื่อถือมากที่สุด เพราะเป็นข้อมูลที่ผ่านมาการบันทึกหรือเรียบเรียงมาก่อน

4. การวิเคราะห์ข้อมูล

4.1 ข้อมูลเกี่ยวกับสภาพทั่วไปของผู้ตอบแบบสอบถาม เช่น เพศ อายุ ระดับการศึกษา รายได้ต่อเดือน

4.2 แบบสอบถามเกี่ยวกับความคาดหวังในการออกแบบการพัฒนาชุดสื่อประชาสัมพันธ์รณรงค์การปกป้องรักษาต้นไม้ในเมืองกรุงสำหรับประชาชนย่านชุมชนในกรุงเทพมหานคร และระดับความคิดเห็นในการออกแบบวิเคราะห์ข้อมูลประเมินโดยการใช้ค่าเฉลี่ย

5. สถิติที่ใช้ในการวิจัย

5.1 ค่าร้อยละ

5.2 ค่าเฉลี่ยเลขคณิต

ผลการวิจัย

1. ได้รูปแบบลักษณะตัวอักษร ตัวอักษรแบบแซน เซอริฟ (San Serif)
2. ได้รูปแบบโครงสี แบบโครงสีคู่ตรงข้าม (Complementary Color)
3. ได้รูปแบบของภาพประกอบ แบบภาพถ่าย

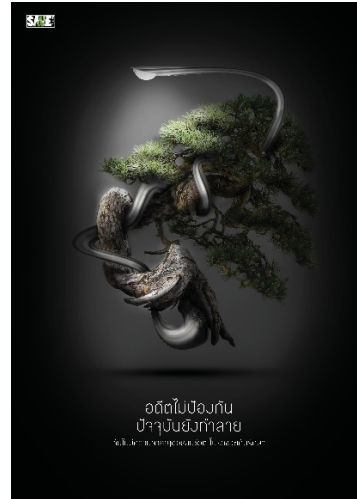
สรุปและอภิปรายผล

จากการศึกษาการออกแบบสื่อประชาสัมพันธ์รณรงค์ใช้ถนนอย่างปลอดภัย สรุปและอภิปรายผลได้ดังนี้

1. การออกแบบสื่อประชาสัมพันธ์รณรงค์ใช้ถนนอย่างปลอดภัย ในรูปแบบลักษณะตัวอักษรพบว่าผู้ตอบแบบสอบถามมีความต้องการให้ใช้รูปแบบตัวอักษรแบบแซน เซอริฟ (San Serif)
2. การออกแบบสื่อประชาสัมพันธ์รณรงค์ใช้ถนนอย่างปลอดภัย ในรูปแบบโครงสี พบว่าผู้ตอบ

แบบสอบถามมีความต้องการให้ใช้รูปแบบ โครงสีคู่ตรงข้าม (Complementary Color)

3. การออกแบบสื่อประชาสัมพันธ์รณรงค์ใช้ถนนอย่างปลอดภัย ในรูปแบบของภาพประกอบพบว่าผู้ตอบแบบสอบถามมีความต้องการให้ใช้ภาพประกอบแบบภาพถ่าย



ภาพตัวอย่างที่ 1



ภาพตัวอย่างที่ 2



ภาพตัวอย่างที่ 3



ภาพตัวอย่างที่ 6



ภาพตัวอย่างที่ 4



ภาพตัวอย่างที่ 7



ภาพตัวอย่างที่ 5



ภาพตัวอย่างที่ 8



ภาพตัวอย่างที่ 9

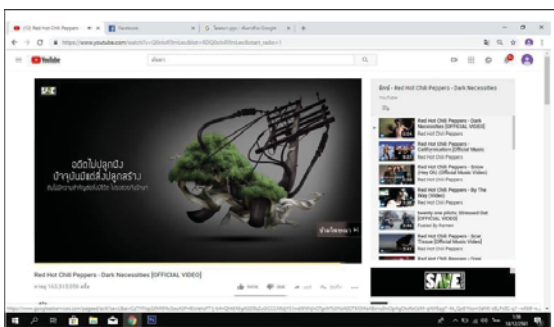
การประชุมวิชาการสำหรับนักศึกษาระดับชาติ ครั้งที่ ๒
The Second FIT SSRU Conference 2019



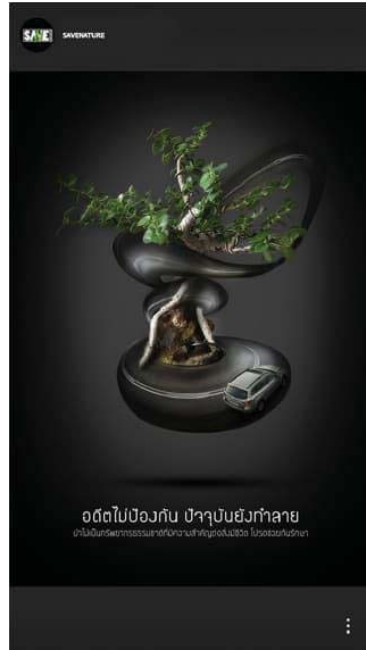
ภาพตัวอย่างที่ 10



ภาพตัวอย่างที่ 11



ภาพตัวอย่างที่ 12



ภาพตัวอย่างที่ 13



ภาพตัวอย่างที่ 14



ภาพตัวอย่างที่ 15



ภาพตัวอย่างที่ 18



ภาพตัวอย่างที่ 16



ภาพตัวอย่างที่ 19



ภาพตัวอย่างที่ 17

ข้อเสนอแนะ

ผลที่ได้จากการทำวิจัยการพัฒนาชุดสื่อประชาสัมพันธ์รณรงค์การปกป้องรักษาต้นไม้ในเมืองกรุงสำหรับประชาชนย่านชุมชนในกรุงเทพมหานครในครั้งนี้มีข้อบกพร่องในเรื่องสื่อประชาสัมพันธ์มีจำนวนน้อยเกินไป ควรมีสื่อประชาสัมพันธ์ในรูปแบบโปสเตอร์ให้มากกว่านี้

เอกสารอ้างอิง

สถาบันพระจอมเกล้าพระนครเหนือ, หลักการ
ออกแบบกราฟิก (online) (กันยายน.6,
2561)

YENJIT THINKHAM, ปัจจัยที่เกี่ยวข้องกับปัญหา
ทรัพยากรธรรมชาติและสิ่งแวดล้อม
(online) (กันยายน.6, 2561)

Banjangclub, แนวทางการป้องกันแก้ไขปัญหา
สิ่งแวดล้อมและทรัพยากรธรรมชาติ
(online) (กันยายน.6, 2561)

Shutterstock, คู่มือฉบับสมบูรณ์สำหรับสีในการ
ออกแบบ (online) (กันยายน.6, 2561)