

การจัดทำแผนเตรียมความพร้อมในการป้องกันอัคคีภัยและการอพยพสำหรับโรงเรียน

สอนคนตาบอดกรุงเทพ

FIRE SAFETY AND EVACUATION PLAN

FOR THE BANGKOK SCHOOL FOR THE BLIND

ทศพล เครือวงศ์วานิช, ณัฐธยาน์ ชุมวงษ์ และจิตราวดี รุ่งอินทร์ กัณกา

Tossapon Kruawongvanich, Nuttaya Chumwong
and Jitravadee Roongin Kunkar

สาขาวิชาการบริหารทรัพยากรอาคาร คณะเทคโนโลยีอุตสาหกรรม มหาวิทยาลัยราชภัฏสวนสุนันทา
PROGRAM IN FACILITY MANAGEMENT, FACULTY OF INDUSTRIAL TECHNOLOGY,
SUAN SUNANDHA RAJABHAT UNIVERSITY

บทคัดย่อ

งานวิจัยนี้มีวัตถุประสงค์เพื่อจัดทำแผนการอพยพและป้องกันอัคคีภัยสำหรับผู้พิการทางการมองเห็นในโรงเรียนสอนคนตาบอดกรุงเทพ ด้วยในปัจจุบันการเกิดเหตุอัคคีภัยเป็นไปได้ง่าย หากขาดการควบคุมดูแล ภัยอันตรายจากไฟที่อาจเกิดการลุกลามไปตามบริเวณที่มีเชื้อเพลิง ทำให้เกิดการบาดเจ็บและสูญเสียชีวิต ทั้งยังเกิดความเสียหายแก่อาคารสถานที่ จึงมีความจำเป็นที่จะต้องมีการป้องกันและแผนการอพยพคนออกจากพื้นที่หนึ่ง เข้าสู่บริเวณที่จัดไว้สำหรับเป็นที่หลบภัย การอพยพและการป้องกันจึงเป็นสิ่งที่มีความสำคัญอย่างมาก โรงเรียนสอนคนตาบอดกรุงเทพ นับเป็นสถานศึกษาสำหรับผู้พิการทางการมองเห็นแห่งหนึ่งที่ต้องจัดทำแผนการดำเนินงานด้านนี้ตามกฎหมาย วิธีการศึกษาจะทำการสัมภาษณ์ สัมภาษณ์ร่วมกับการทบทวนวรรณกรรม และกฎหมายที่เกี่ยวข้อง พร้อมศึกษาตัวอย่างแผนการป้องกันและอพยพตามกฎหมายและกรณีศึกษามา ออกแบบปรับใช้ให้เหมาะสมกับพื้นที่โรงเรียน จากการสำรวจ พบว่า โรงเรียนมีการสอนตั้งแต่ระดับชั้นอนุบาลถึงระดับมัธยมศึกษาตอนต้น พื้นที่ประกอบด้วยอาคารเรียนและหอพัก มีการติดตั้งอุปกรณ์เตือนภัย แต่ยังคงขาดการจัดทำแผนเตรียมความพร้อมในการป้องกันอัคคีภัยและอพยพ จุดรวมพลไม่เพียงพอ รวมถึงขาดการให้ความรู้ความเข้าใจและตระหนักในการป้องกันอัคคีภัย ผลการวิจัย ผู้วิจัยจัดทำแผนออกเป็น 3 ลำดับคือ สภาวะปกติ สภาวะฉุกเฉิน และหลังการเกิดเหตุ สภาวะฉุกเฉิน เพื่อให้ทางโรงเรียนดำเนินงานตามแผนงานแต่ละขั้นตอนในทุกสภาวะ รวมถึงการจัดการในพื้นที่วิกฤติ คือ การจัดทำข้อปฏิบัติในการเคลื่อนย้ายผู้พิการเข้าโซนที่ไม่สามารถช่วยเหลือตัวเองได้ เพื่อให้ครอบคลุมการดูแลและป้องกันภัย

คำสำคัญ: ผู้พิการทางการมองเห็น, อัคคีภัย, การอพยพ, โรงเรียนสอนคนตาบอด

บทนำ

จากสถิติข้อมูลคนพิการที่มีบัตรประจำตัวคนพิการทั่วประเทศ รวมทั้งหมด 1,918,867 ราย ซึ่งมีจำนวนคนพิการทางการมองเห็น 181,821 ราย แบ่งเป็น ชายจำนวน 87,081 ราย และหญิงจำนวน 94,740 ราย

ปัญหาที่เกิดขึ้นจากอัคคีภัยโดยตรงทำให้เกิดการบาดเจ็บและสูญเสียชีวิต ทั้งยังเกิดความเสียหายแก่อาคารสถานที่ เกิดความเสียหายต้องเสียค่าใช้จ่ายในการสร้างขึ้นมาใหม่ ผู้วิจัยจึงนำแผนตัวอย่างการป้องกันและอพยพมาปรับใช้ภายในโรงเรียนเนื่องจากเป็นแผนที่ใช้กันมากเพราะได้มีการออกแบบตามประกาศกระทรวงมหาดไทยเรื่อง การป้องกันและระงับอัคคีภัย โดยกำหนดให้อาคารหรือสถานประกอบการจัดให้มีการซ้อมการอพยพและป้องกันอัคคีภัย ปีละ 1 ครั้ง โดยทำการปรับใช้ให้เหมาะสมกับพื้นที่

โรงเรียนได้ตั้งเป็นมูลนิธิช่วยคนตาบอดแห่งประเทศไทย นับเป็น มูลนิธิสงเคราะห์คนพิการแห่งแรกในประเทศไทย โดยเปิดสอนตั้งแต่ระดับชั้น อนุบาล ถึง ประถมศึกษาปีที่ 6 และระดับมัธยมศึกษาตอนต้น เนื่องจากเป็นโรงเรียนสอนผู้พิการทางการมองเห็นโดยเฉพาะอาคารเรียนและหอพักจึงถูกต้องตามกฎหมายควบคุมอาคารตามที่กำหนดและมีการติดตั้งเฉพาะอุปกรณ์เตือนภัยแต่ทางโรงเรียนยังขาดแผนป้องกันและแผนการอพยพรวมถึงการให้

ความรู้ความเข้าใจในการป้องกันอัคคีภัย รวมถึงจุดรวมพล

วัตถุประสงค์ของการวิจัย

1. เพื่อศึกษาลักษณะบุคลากร และอาคารที่เกี่ยวข้องกับการป้องกันอัคคีภัย
2. เพื่อศึกษาปัญหาอุปสรรคในการอพยพหนีไฟภายในพื้นที่กรณีศึกษา

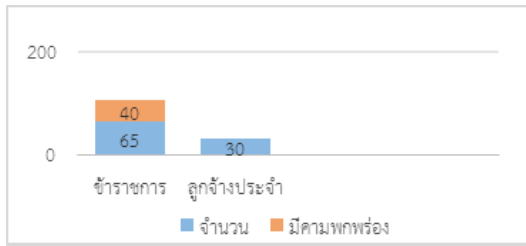
ระเบียบวิธีวิจัย

การศึกษาวิจัยเรื่อง แนวทางการป้องกันอัคคีภัยและการอพยพผู้พิการทางการมองเห็น โดยมีจุดมุ่งหมายเพื่อสร้างแนวทางการป้องกันอัคคีภัยและอพยพ สำหรับผู้พิการภายใน โรงเรียนคนตาบอดกรุงเทพเพื่อเป็นการป้องกันการเกิดอัคคีภัยในอนาคต โดยมีวิธีการดำเนินการวิจัยให้เป็นไปตามประกาศกระทรวงมหาดไทยเรื่อง การป้องกันและระงับอัคคีภัย

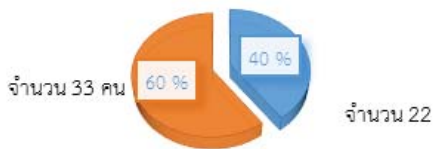
ผลการวิจัย

ข้อมูลบุคลากรภายในโรงเรียน แบ่งออกเป็น

- ข้าราชการ จำนวน 65 ท่าน
- ลูกจ้างประจำ จำนวน 30 ท่านแต่ทางโรงเรียนมีบุคลากรที่ไม่พร้อมในการทำแผนฝึกอพยพเนื่องจากมีความบกพร่องทางการมองเห็น
- ข้าราชการที่มีความบกพร่องทางการมองเห็น จำนวน 40 ท่าน



ภาพที่ 1 จำนวนบุคลากรภายในโรงเรียน



ภาพที่ 2 บุคลากรที่มีความเข้าใจต่อแผนการป้องกันและการอพยพ

บุคลากรที่มีความเข้าใจต่อแผนการป้องกันและการอพยพ คิดเป็นเปอร์เซ็นต์ 100 ละ 40% ที่มีความเข้าใจต่อแผนการอบรม อีก 60% ไม่เข้าใจต่อแผนการอบรมและมีความบกพร่องทางการมองเห็น

จากผลการสำรวจพื้นที่ตามกฎหมายสามารถสรุปปัญหาที่พบ 5 ประการดังนี้

- ขาดการให้ความรู้ความเข้าใจในการอพยพ
- ขาดการให้ความรู้ความเข้าใจในการป้องกันอัคคีภัย
- ขาดการให้ความรู้ความเข้าใจในการเคลื่อนย้ายผู้พิการเข้าชั้น
- ถังดับเพลิงมีจำนวนไม่พอใช้ในแต่ละอาคาร
- ขาดจุดรวมพล

โดยตัวอย่างแผนอพยพหนีไฟนั้นจะมีองค์ประกอบต่าง ๆ เช่น หน่วยตรวจสอบจำนวน, ผู้นำทางหนีไฟ, จุดนัดพบ, หน่วยช่วยชีวิต และยานพาหนะ ฯลฯ ควรได้กำหนดผู้รับผิดชอบในแต่ละหน่วยงานโดยขึ้นตรงต่อผู้อำนวยการอพยพหนีไฟหรือผู้อำนวยการดับเพลิง

ข้อควรปฏิบัติในการอพยพหนีภัย ตามประกาศกระทรวงมหาดไทยเรื่อง การป้องกันและระงับอัคคีภัยมีดังนี้

1. สภาวะปกติ
 - 1.1 จัดทำแผนและวิธีการอพยพหนีภัยต่าง ๆ ที่ปลอดภัย รวมถึงทบทวนแผนการอพยพเป็นระยะ ๆ
 - 1.2 ประสานงานและดำเนินการให้ฝ่ายต่างๆ ได้รับการฝึกปฏิบัติเพื่อให้เจ้าหน้าที่ นักเรียน และพี่เลี้ยงที่ปฏิบัติหน้าที่ในโรงเรียนสอนคนตาบอดกรุงเทพ
 - 1.3 กำหนดและเตรียมความพร้อมของสถานที่ที่ใช้เป็นจุดรวมพล
 - 1.4 เตรียมความพร้อมและทดสอบเครื่องมือและอุปกรณ์ต่างๆให้เกิดความพร้อมในการอพยพ
 - 1.5 ดำเนินการฝึกซ้อมแผนอพยพหนีภัยอย่างน้อยปีละ 1 ครั้งโดยใช้ระยะเวลาไม่เกิน 5 นาที
2. สภาวะฉุกเฉิน
 - 2.1 เมื่อเกิดเหตุฉุกเฉินจนถึงจำเป็นต้องใช้แผนอพยพ ให้ผู้นำอพยพปฏิบัติตามแผนที่กำหนดไว้

2.2 ให้พี่เลี้ยงทำการนำนักเรียนที่อยู่ในอาคารที่เกิดเหตุออกมาก่อน โดยนำมารวมพล ณ จุดรวมพลบริเวณสนามหญ้าด้านหน้าหอพัก ส่วนอาคารอื่นให้รอคำสั่งจากทางผู้อำนวยการในการอพยพ เพื่อลดความวุ่นวายจากการอพยพเพื่อจัดสรรเจ้าหน้าที่ในการดับเพลิง และช่วยเหลือการอพยพในการนำนักเรียนออกมายังจุดรวมพลให้เร็วที่สุด

2.3 ทำการตรวจสอบจำนวนนักเรียน และผู้ที่เกี่ยวข้องที่เข้ามาภายในโรงเรียน ว่าครบตามจำนวนที่ได้รับแจ้งไว้

2.4 เมื่อได้รับแจ้งจำนวน นักเรียน อาจารย์ และพี่เลี้ยงที่เกี่ยวข้อง หากมีผู้สูญหายให้ทำการแจ้งกับทีมค้นหา ทีมปฐมพยาบาล และทีมยานพาหนะเตรียมตัวในการช่วยเหลือผู้ประสบเหตุต่อไป

2.5 หากเหตุเพลิงไหม้ไม่สามารถระงับได้ด้วยเจ้าหน้าที่ของโรงเรียน ให้ทางผู้อำนวยการสั่งการให้แจ้งเจ้าหน้าที่จากภายนอกเพื่อเข้ามาทำการระงับเหตุต่อไป

ผู้วิจัยจึงนำแผนตัวอย่างการป้องกันและอพยพมาปรับใช้ภายในโรงเรียนเนื่องจากเป็นแผนที่ใช้กันมากเพราะได้มีการออกแบบตามประกาศกระทรวงมหาดไทยเรื่อง การป้องกันและระงับอัคคีภัยให้อาคารหรือสถานประกอบการจัดให้มีการซ้อมการอพยพและป้องกันอัคคีภัย ปีละ 1 ครั้ง โดยทำการปรับใช้ให้เหมาะสมกับพื้นที่

การดำเนินงาน

1. นำแผนการอพยพที่ใช้สำหรับทั่วไปมาปรับปรุงแบบให้สามารถใช้ได้กับโรงเรียนโดยใช้อุปกรณ์ในการนำทางจากการใช้สัญลักษณ์ที่มองเห็นได้เปลี่ยนมาเป็นการใช้เชือกผ้าในการนำทางแบบจูงเดินกันไปในการอพยพ เป็นการจูงแบบการเดินต่อแถวให้อยู่ภายในเชือกโดยมีพี่เลี้ยงประจำชั้นทำหน้าที่เป็นหัวขบวนนำเด็กลงไปยังจุดรวมพลโดยใช้เชือกเป็นการล้อมให้เด็กพิการอยู่ภายในรูปขบวนและจะมีพี่เลี้ยงอีกหนึ่งท่านจับปลายเชือกปิดท้ายเพื่อเป็นการควบคุมเด็กไม่ให้หลุดออกจากขบวนขณะทำการอพยพ



ภาพที่ 3 อุปกรณ์สายดับเพลิงและแบบการอพยพ

2. การจัดทำแผนการป้องกันอัคคีภัยเชิงรุกจัดเพื่อให้ความรู้เกี่ยวกับระยะเวลาของการเกิดไฟเริ่มจากควันไฟจนก่อตัวขึ้นมาเป็นเปลวไฟเพื่อเป็นการป้องกันอัคคีภัยเมื่อไฟได้เกิดขึ้นแล้วซึ่งจะต้องมีการติดตั้งอุปกรณ์การเฝ้าระวังอุปกรณ์การป้องกันการลุกลามของไฟ และอุปกรณ์สำหรับการควบคุมควันไฟให้กับโรงเรียนสอนคนตาบอดกรุงเทพ

2.1 แบ่งส่วนพื้นที่อาคารให้เหมาะแก่การใช้งานการสร้างเส้นทางหนีไฟให้เหมาะสมและเป็นไปตามมาตรฐานของประกาศกระทรวงมหาดไทย

เรื่อง การป้องกันและระงับอัคคีภัย

2.2 การปิดในส่วนของช่องเปิดต่างๆของตัวอาคาร เช่น ช่องท่อระบบสุขาภิบาล ช่องลิฟท์ ในกรณีมีการติดตั้งลิฟท์ในอาคารเพิ่ม ช่องระบายอากาศเพื่อไม่ให้ไฟลุกลามผ่านไปยังส่วนอื่นของอาคาร

2.3 ระบบแจ้งเหตุเพลิงไหม้ความสามารถของอุปกรณ์ตรวจจับเพลิงไหม้จะจำแนกตามระยะเวลาของการเกิดเพลิงไหม้ได้แก่

- ระยะที่ 1 ระยะเริ่มต้น
- ระยะที่ 2 ระยะเกิดควัน
- ระยะที่ 3 ระยะเกิดเปลวไฟ
- ระยะที่ 4 ระยะเกิดความร้อน

3. การจัดทำแผนการป้องกันอัคคีภัยเชิงรับเป็นการเน้นการป้องกันในส่วนของการออกแบบโครงสร้างอาคารเพื่อจำกัดการลุกลามของไฟภายในโรงเรียนสอนคนตาบอดกรุงเทพ

3.1 การติดตั้งระบบเฝ้าระวังอัคคีภัย เช่น อุปกรณ์แจ้งเหตุเพลิงไฟชนิดต่างๆตามความเหมาะสม

3.2 การติดตั้งระบบป้องกันอัคคีภัย เช่น ระบบดับเพลิงแบบหัวกระจายน้ำดับเพลิง และการติดตั้งระบบควบคุมควันไฟไม่ให้แพร่กระจายไปยังส่วนพื้นที่ปลอดภัยเช่น ระบบอัดอากาศเข้าสู่บันไดหนีไฟ

3.3 ควบคุมการเกิดควันไฟและการกระจายตัวของควันไฟ เพื่อระบายควันไฟออกนอกบริเวณขณะเกิดเพลิงไหม้อาคาร ลดหรือป้องกันการแพร่กระจายของควัน

3.4 การป้องกันการลุกลามของไฟเมื่ออพยพหนีไฟให้เป็นไปอย่างปลอดภัยโดยที่ผนังปิดล้อม

พื้นที่ต้องมีอัตราทนไฟ 2 ชั่วโมง และมีระบบอัดอากาศเพื่อป้องกันกาแพร่กระจายของควันและเปลวไฟ

3.5 การใช้วัสดุประเภทไม่ลามไฟหรือสร้างความเสถียรภาพของโครงสร้างเป็นวัสดุประเภทป้องกันโครงสร้างของอาคารขณะเกิดเพลิงไหม้

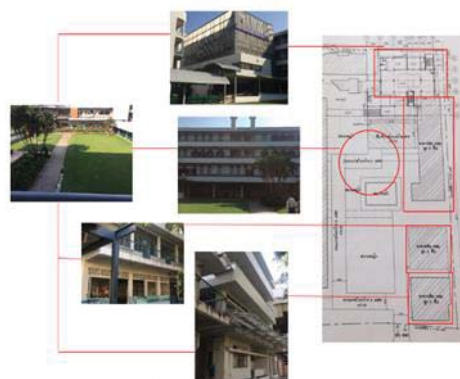
กฎหมายที่เกี่ยวข้องในงานวิจัย ตามประกาศกระทรวงมหาดไทย เรื่องการป้องกันและระงับอัคคีภัย ข้อ 36 จัดให้มีการฝึกซ้อมดับเพลิงและฝึกซ้อมอพยพหนีไฟอย่างน้อยปีละ 1 ครั้ง และจัดให้มีทางออกและทางออกสุดท้าย ดังต่อไปนี้

1. ให้มีทางออกทุกชั้นอย่างน้อยสองทางที่สามารถอพยพได้ภายในเวลาไม่เกินห้านาทีโดยปลอดภัย

2. ช่องทางผ่านไปสู่ทางออกหรือห้องบันไดฉุกเฉินต้องมีระยะห่างจากจุดที่พัก ไม่เกินสิบห้าเมตร

3. ช่องทางผ่านสู่ประตูทางออกสุดท้ายภายนอกอาคารต้องมีความกว้างอย่างน้อยไม่ต่ำกว่าหนึ่งเมตรสิบเซนติเมตร ในกรณีที่มีเกินห้าสิบคนขึ้นไป

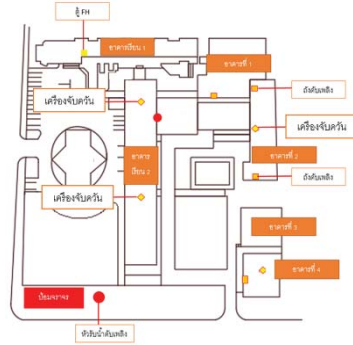
4. ทางออกสุดท้ายต้องไปสู่บริเวณที่ปลอดภัย เช่น ถนน และสนาม



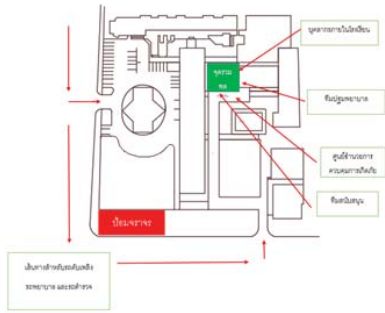
ภาพที่ 4 แผนผังการอพยพไปยังจุดรวมพล



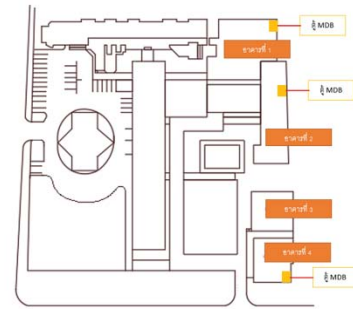
ภาพที่ 5 แผนผังการอพยพไปยังจุดรวมพล



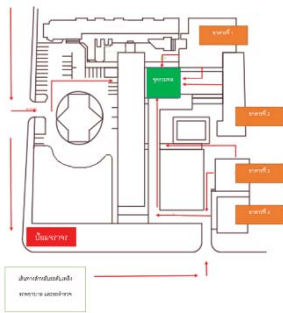
ภาพที่ 8 แผนผังหวัรับน้ำดับเพลิง และ อุปกรณ์ดับเพลิง



ภาพที่ 6 แผนผังจุดรวมพลเมื่อเกิดเหตุ



ภาพที่ 9 แผนผังจุดปิดกระแสไฟฉุกเฉิน จากภาพที่ 4 – 9 ซึ่งสัมพันธ์กับกฎหมายตามประกาศกระทรวงมหาดไทย เรื่อง การป้องกันและระงับอัคคีภัย



ภาพที่ 7 แผนผังเส้นทางการอพยพหนีภัยมายังจุดรวมพล

สรุปและอภิปรายผล

หอพักภายในโรงเรียนสอนคนตาบอด กรุงเทพมหานคร เป็นส่วนหนึ่งในโรงเรียนสอนคนตาบอดกรุงเทพ เป็นอาคารที่ใช้สำหรับการพักอาศัยของเด็กนักเรียนและพี่เลี้ยงที่ไม่สะดวกในการเดินทางจากบ้านมายังโรงเรียน โดยภายในพื้นที่ของโรงเรียนนั้นมีทั้งหมด 7 อาคารแบ่ง

ออกเป็น อาคารเรียน 2 อาคาร อาคารสำนักงาน 1อาคาร และอาคารหอพัก 4 อาคาร แบ่งเป็น

1. อาคารหอพักมัธยม 4 ชั้น
2. อาคารหอพักเด็กอนุบาล 4 ชั้น
3. อาคารหอพักไม่รับรอง 2 ชั้น
4. อาคารหอพักหญิง 4 ชั้น

จากการที่ได้เข้าศึกษาทางโรงเรียน จึงสรุปได้ว่าเป็นโรงเรียนเก่าที่ถูกสร้างมานาน ตั้งแต่เมื่อวันที่ 12 เดือน มกราคม พ.ศ. 2482 แต่ทางโรงเรียนเป็นโรงเรียนสอนผู้พิการทางการมองเห็นโดยเฉพาะอาคารเรียนและหอพักจึงจัดได้ว่าถูกต้องตามกฎหมายควบคุมอาคารตามที่กำหนด แต่ทางโรงเรียนยังขาดแผนการอพยพและการให้ความรู้ความเข้าใจในการป้องกันอัคคีภัย รวมถึงจุดรวมพล



ผู้วิจัยจึงได้เสนอแนวทางการทำแผนการป้องกันและการอพยพให้ทางโรงเรียน โดยการใช้ประกาศกระทรวงมหาดไทย เรื่อง การป้องกันและระงับอัคคีภัย ว่าให้อาคารหรือสถานประกอบการจัดให้มีการซ้อมการอพยพ และป้องกันอัคคีภัย ปีละ 1 ครั้ง โดยทำการปรับใช้ให้เหมาะสมกับพื้นที่ที่กำหนดโดยในการดำเนินงานวิจัยได้ดำเนินการ แบ่งได้เป็น 5 ข้อ

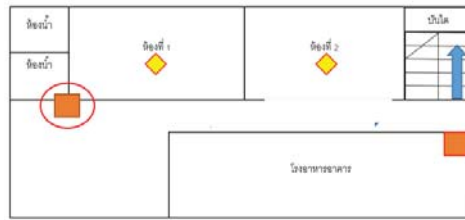
1. การให้ความรู้ความเข้าใจในการอพยพ
2. การให้ความรู้ความเข้าใจในการป้องกันอัคคีภัย
3. การให้ความรู้ความเข้าใจในการเคลื่อนย้ายผู้พิการเข้าซ้อน
4. กำหนดตำแหน่งถังดับเพลิงให้มีความเพียงพอในแต่ละอาคาร
- 5.จุดรวมพล

การกำหนดตำแหน่งถังดับเพลิงให้มีความเพียงพอในแต่ละอาคาร

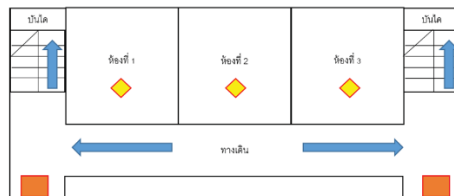
การกำหนดตำแหน่งถังดับเพลิงให้มีความเพียงพอในแต่ละอาคารเพื่อลดการเกิดเหตุอัคคีภัยและลดการลุกลามของไฟได้ทันเวลาตามประกาศกระทรวงมหาดไทยเรื่อง การป้องกันและระงับอัคคีภัย

ตัวอย่างสัญลักษณ์

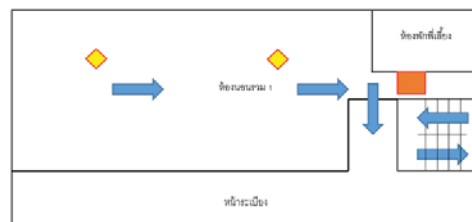
-  - ถังดับเพลิง
-  - เครื่องตรวจจับควัน



ภาพที่ 10 กำหนดตำแหน่งถังดับเพลิงหอพักหญิง 4 ชั้น

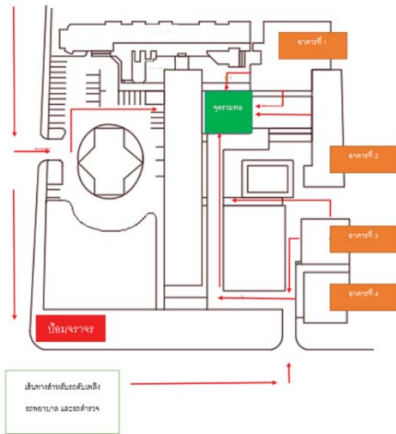


ภาพที่ 11 กำหนดตำแหน่งถังดับเพลิงหอพักอนุบาล 4 ชั้น



ภาพที่ 12 กำหนดตำแหน่งถังดับเพลิงหอมัธยม 4 ชั้น

ได้มีการกำหนดจุดรวมพลเป็นสนาม
หน้าด้านหน้าหอพักเด็กอนุบาล ดังภาพที่ 13



ภาพที่ 13 แผนผังเส้นทางอพยพหนีภัย
มายังจุดรวมพล

ข้อเสนอแนะ

เนื่องจากในปัจจุบันการเกิดเหตุ
อัคคีภัยเป็นไปได้ง่ายหากขาดการควบคุมดูแล
อาจจะทำให้เกิดภัยอันตรายอันเกิดจากไฟที่
อาจจะเกิดการลุกลามไปตามบริเวณที่มี
เชื้อเพลิง จึงมีความจำเป็นที่จะต้องอพยพออก
จากพื้นที่หนึ่ง เข้าสู่บริเวณที่จัดไว้สำหรับเป็นที่
หลบภัย ทั้งในส่วนของการอพยพและการ
ป้องกันจึงเป็นสิ่งที่มีความสำคัญอย่างมาก
เพราะปัญหาที่เกิดขึ้นจากอัคคีภัยโดยตรงนั้นทำ
ให้เกิดการบาดเจ็บและสูญเสียชีวิต ทั้งยังเกิด
ความเสียหายแก่อาคารสถานที่ ผู้วิจัยจึงนำแผน
ตัวอย่างการป้องกันและอพยพมาปรับใช้ภายใน
โรงเรียนเนื่องจากเป็นแผนที่ใช้กันมากเพราะได้
มีการออกแบบตามกระทรวงมหาดไทย เรื่อง

การป้องกันและระงับอัคคีภัย ว่า 1) ให้อาคาร
หรือสถานประกอบการจัดให้มีการซ้อมการ
อพยพและป้องกันอัคคีภัย ปีละ 1 ครั้ง โดยทำ
การปรับใช้ให้เหมาะสมกับพื้นที่โรงเรียนโดย
โรงเรียนได้นับเป็น มูลนิธิสงเคราะห์คนพิการ
แห่งแรกในประเทศไทย โดยเปิดสอนตั้งแต่
ระดับชั้น อนุบาล ถึง ประถมศึกษาปีที่ 6 และ
ระดับมัธยมศึกษาตอนต้น และเนื่องจากเป็น
โรงเรียนสอนผู้พิการทางการมองเห็นโดยเฉพาะ
อาคารเรียนและหอพักจึงถูกต้องตามกฎหมาย
2) ควบคุมอาคารตามที่กำหนดและมีการติดตั้ง
อุปกรณ์เตือนภัย ที่ทางคณะเทคโนโลยี
อุตสาหกรรม เข้าไปช่วยติดตั้งให้กับทาง
โรงเรียน แต่ทางโรงเรียนยังขาดแผนการอพยพ
และ 3) การให้ความรู้ความเข้าใจในการป้องกัน
อัคคีภัย รวมถึงจุดรวมพลผู้วิจัยจึงได้ทำการ
ปรับปรุงแผนการป้องกันและการอพยพ

เอกสารอ้างอิง

กฎกระทรวงกำหนดลักษณะหรือการจัดให้มี
อุปกรณ์สิ่งอำนวยความสะดวกหรือบริการใน
อาคารสถานที่ หรือบริการสาธารณะอื่น เพื่อให้
คนพิการสามารถเข้าถึงและใช้ประโยชน์ได้ พ.ศ.
2556. (เพิ่มเติม เล่ม 112 พ.ศ. 2548)

สมาคมสถาปนิกสยาม. (2552) คู่มือปฏิบัติ
วิชาชีพสถาปัตยกรรมการออกแบบ
สภาพแวดล้อมและสิ่งอำนวยความสะดวก

สำหรับทุกคน. กรุงเทพฯ: สมาคมสถาปนิก
สยามในพระบรมราชูปถัมภ์

กฎกระทรวงฉบับที่ 33 ออกตามความใน
พระราชบัญญัติควบคุมอาคาร พ.ศ. 2522
(ออนไลน์) เข้าถึงได้จาก
[https://www.dpt.go.th/knowledge/fire
safety/pdf/law_3.pdf](https://www.dpt.go.th/knowledge/fire_safety/pdf/law_3.pdf)

กฎกระทรวงฉบับที่ 55 (พ.ศ. 2543) (ออนไลน์)
เข้าถึงได้จาก
[https://download.asa.or.th/th03media/0
4law/cba/mr/mr43-55r-bm.pdf](https://download.asa.or.th/th03media/04law/cba/mr/mr43-55r-bm.pdf)

เอกสารการซ้อมดับเพลิงและการอพยพ
โรงเรียนอัสสัมชัญ พ.ศ. 2559

เอกสารการซ้อมดับเพลิงและการอพยพ
โรงเรียนราชาวดีหญิง พ.ศ. 2559

Translated Thai References